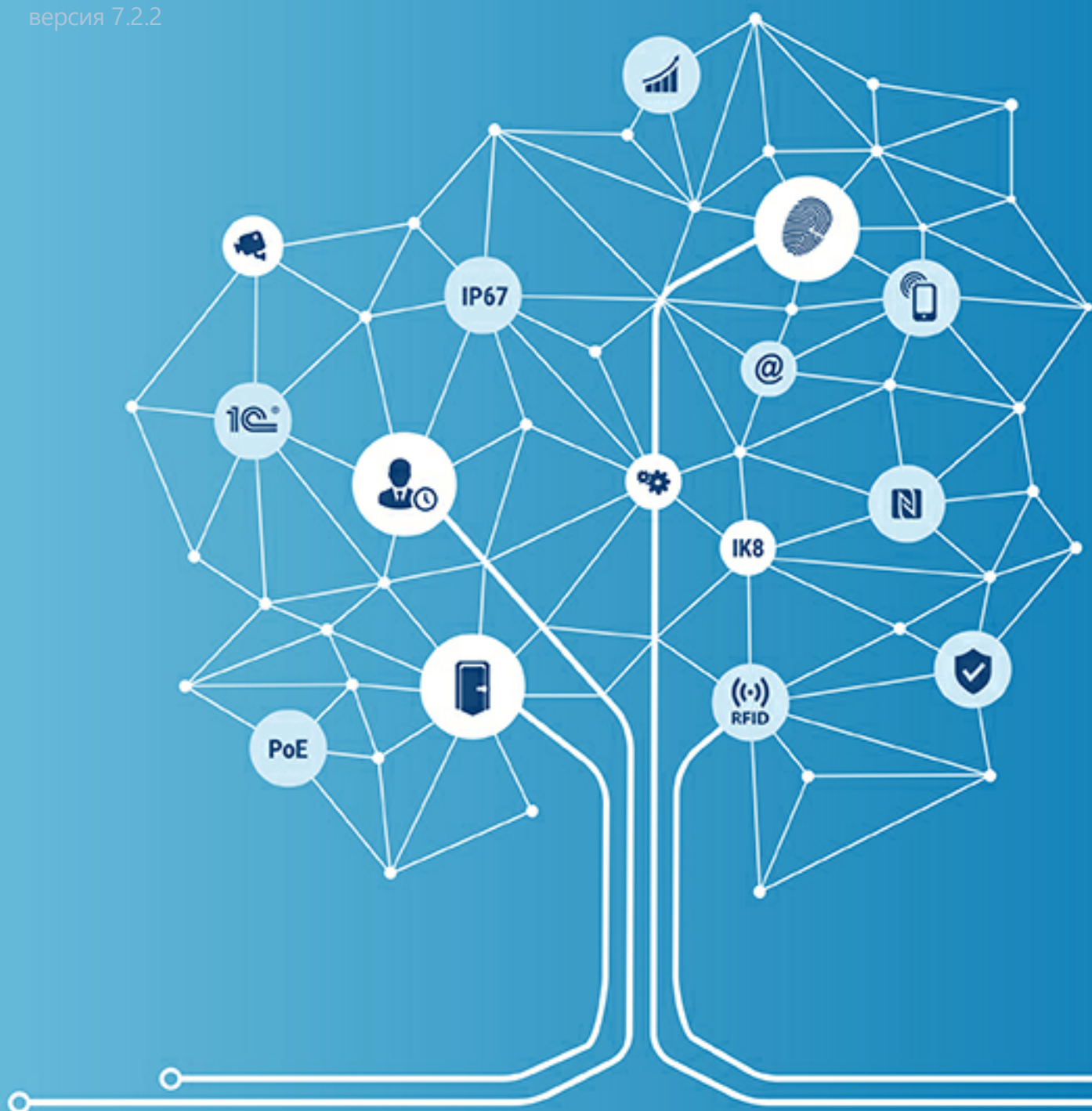




Интеграция с 1С

Руководство пользователя

версия 7.2.2



Соглашения, используемые в книге

В этой книге используются следующие соглашения о шрифтах:

- *курсив* — используется при ведении новых терминов и указаний текстовых значений переменных,
- **полужирное начертание** — используется для выделения названий элементов окон,
- ***полужирный курсив*** — используется для выделения названий окон,
- «кавычки» — используются для выделения названий приложений и пунктов меню.

Оглавление

1	Варианты взаимодействия с внешними системами	4
1.1	Интеграция данных из внешних систем в APACS Bio	4
	Передача данных вручную из внешних систем в APACS Bio	4
1.2	Интеграция данных из APACS Bio во внешние системы	9
	Интеграция информации с помощью базы данных	9
	Интеграция средствами APACS Bio	10
	Получение списка сотрудников	10
	Получение списка событий	14
	Получение отчетов о рабочем времени сотрудников	16
	Автоматическое построение отчетов по расписанию	21
	Автоматическая передача данных	21
	Подсистема автоматизации	22
	SDK	22
	Интеграция с помощью сторонних систем	23

1

Варианты взаимодействия с внешними системами

Документ содержит информацию о вариантах интеграции APACS Bio v.6.4 с внешними системами (например, с различными версиями 1С).

Для последующих версий программного комплекса документ также будет верен, возможно, с небольшими изменениями.

Могут быть организованы следующие варианты интеграции:

- интеграция данных из внешних систем в APACS Bio,
- интеграция данных из APACS Bio во внешние системы.

Информация, накопленная в процессе работы внешнего приложения, может быть [передана в APACS Bio](#) в ручном режиме с использованием функционала приложений APACS Bio или в автоматическом.

Информация, накопленная в процессе работы APACS Bio, может быть [передана во внешние системы](#) различными способами как в ручном режиме, так и в автоматическом. Экспорт информации в ручном режиме можно осуществить через непосредственное [подключение к базе данных APACS Bio](#) или же с [использованием функционала приложений APACS Bio](#). Передача информации в автоматическом режиме осуществляется с помощью [решения APACS Bio автоматизация и SDK](#). Помимо этого, для переноса информации может использоваться [решение от сторонних производителей](#).

1.1 Интеграция данных из внешних систем в APACS Bio

Данные из внешних систем могут быть переданы в APACS Bio несколькими способами:

1. [Передача данных вручную](#). Для этого средствами сторонней системы необходимо получить в файл формата *.csv, после чего импортировать его в APACS Bio. В процессе импорта могут быть перенесены данные о владельцах карт, включая текстовые данные и фотографии, а также информация о выданных им идентификаторах (картах) и группах доступа.
2. [Передача данных автоматически](#) без участия оператора. Для этого в APACS Bio разработана подсистема автоматизации APACS Bio и SDK.

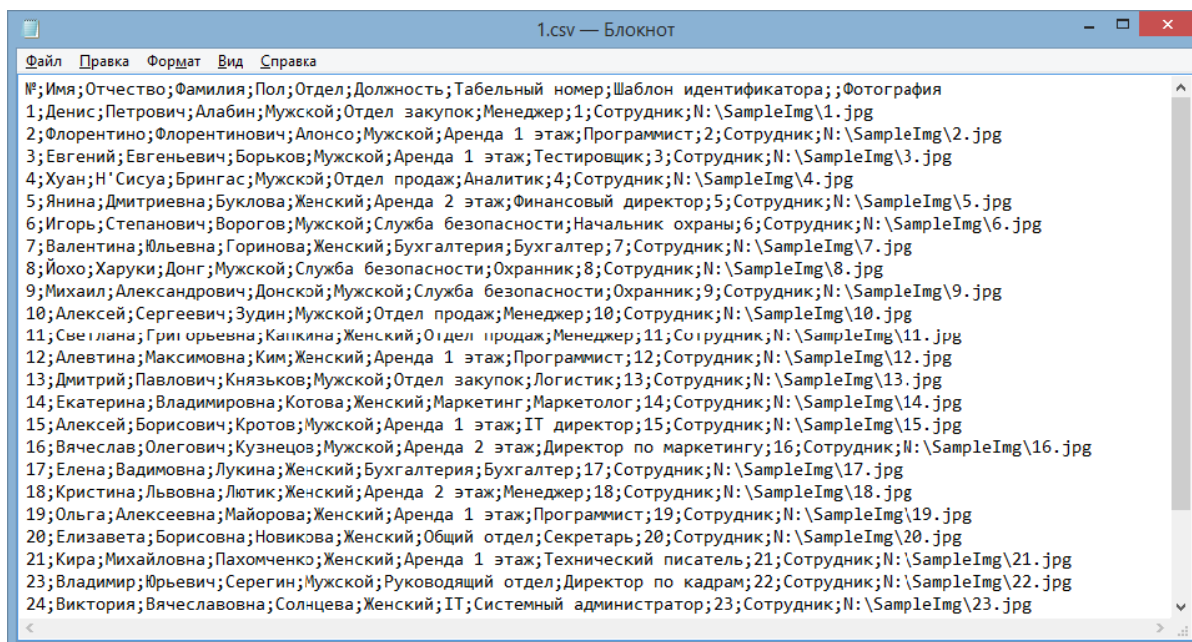
1.1.1 Передача данных вручную из внешних систем в APACS Bio

Для передачи данных в APACS Bio необходимо выполнить следующее:

1. Подготовьте файл формата *.csv. Для получения данного формата при экспорте данных из Microsoft Office Excel выберите формат *.csv.

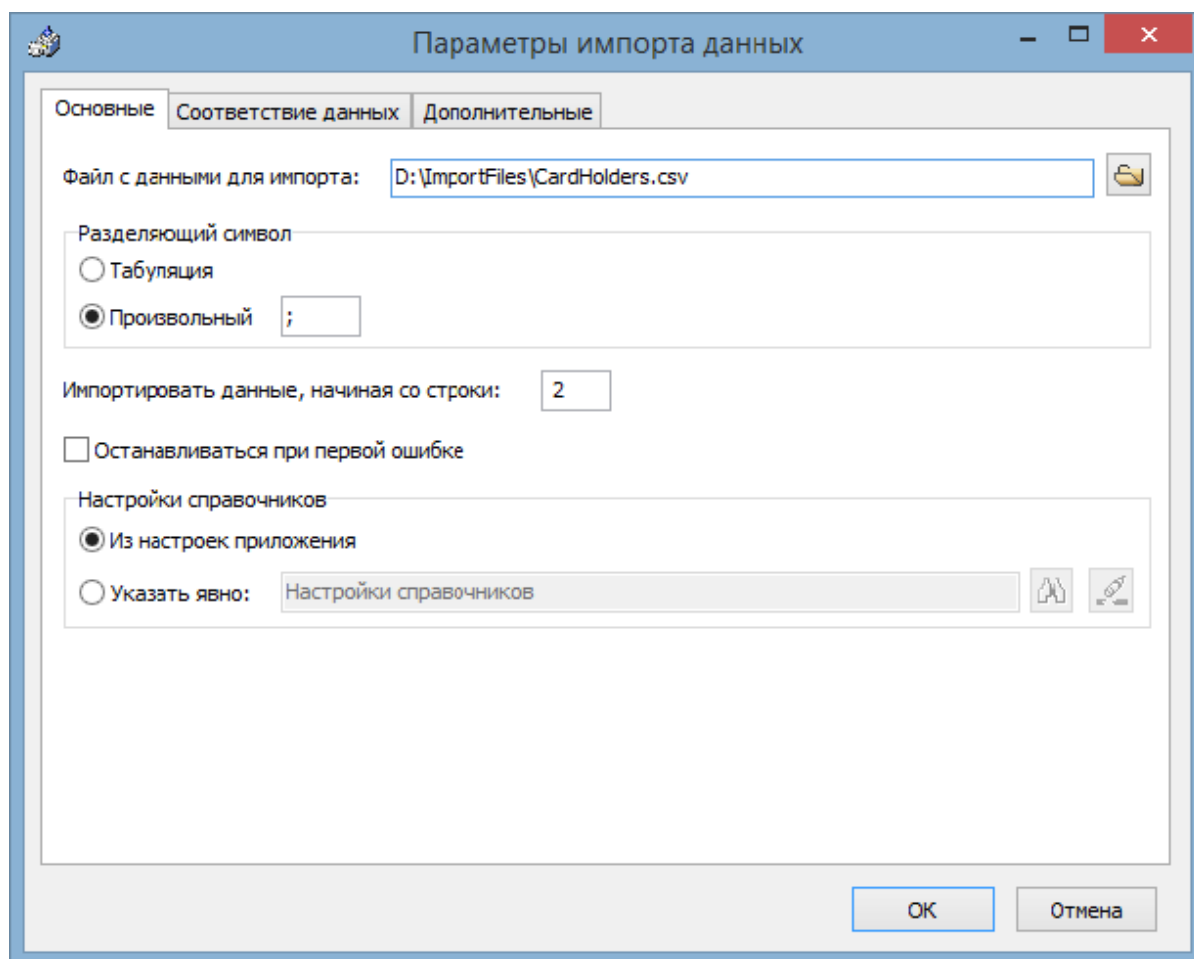
Обратите внимание: если необходимо, чтобы данные отображались в отдельных полях, то между данными требуется ставить разделители.

Например, запись *Денис;Петрович;Алабин* означает, что данные будут отображаться в трёхразличных полях.



Файл формата *.csv. В качестве разделителя выступает знак «;»

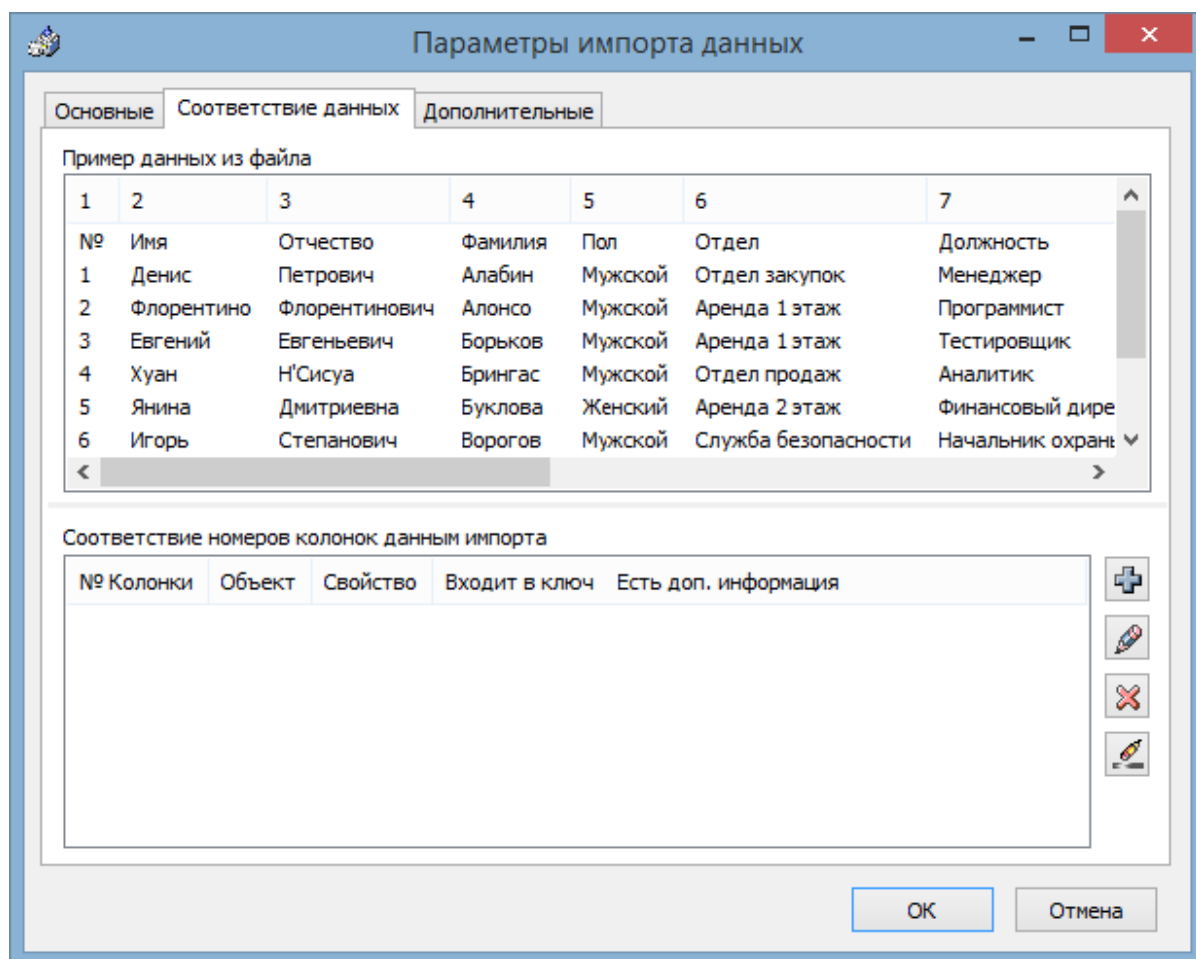
2. Запустите сервер APACS Bio.
3. Запустите клиентское приложение «Импорт объектов Картотеки».
4. В открывшемся окне выберите пункт меню «Настройки / Настройки импорта». Откроется окно **Параметры импорта данных**. На закладке «**Основные**» этого окна укажите путь к файлу с данными для импорта.

Закладка «Основные» окна *Параметры импорта данных*

5. Далее перейдите на закладку «**Соответствие данных**».

Закладка состоит из двух частей:

- Верхняя часть, поле **Пример данных из файла** – показывает часть исходных данных из файла источника.
- Нижняя часть, таблица **Соответствие номеров колонок данным импорта** – предназначена для настройки соответствия данных.

Закладка «Соответствие данных» окна *Параметры импорта данных*

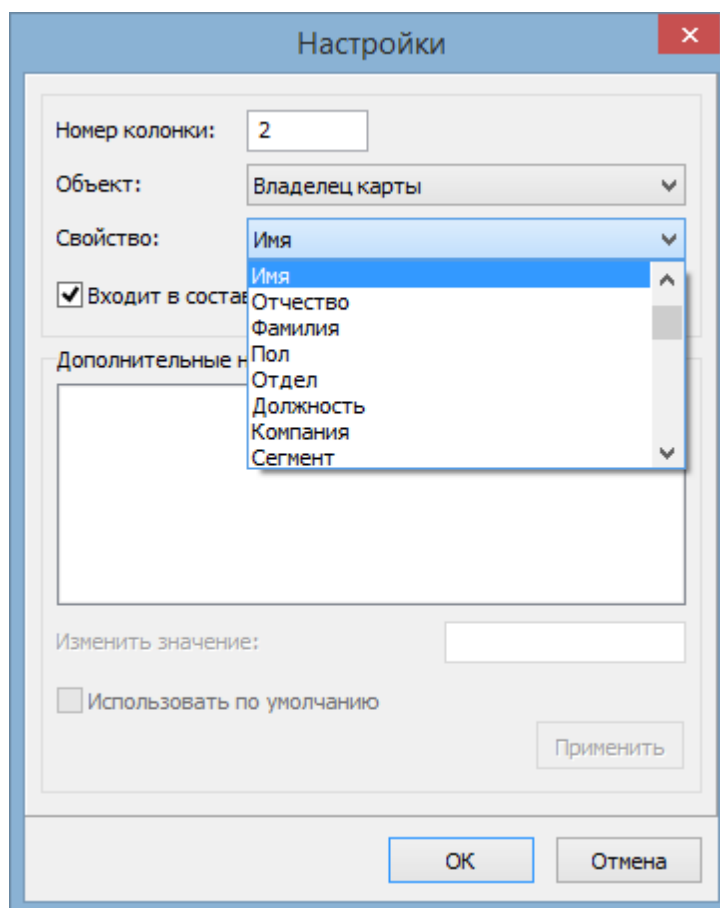
6. Для того чтобы задать соответствия, используйте кнопки **Добавить**, **Редактировать** и **Удалить**. Чтобы добавить соответствие, нажмите кнопку **Добавить**. Откроется окно **Настройки**.

В этом окне укажите:

- Номер колонки** – в этом поле укажите номер колонки из файла.
- Объект** – выберите объект, информация о котором будет импортирована.

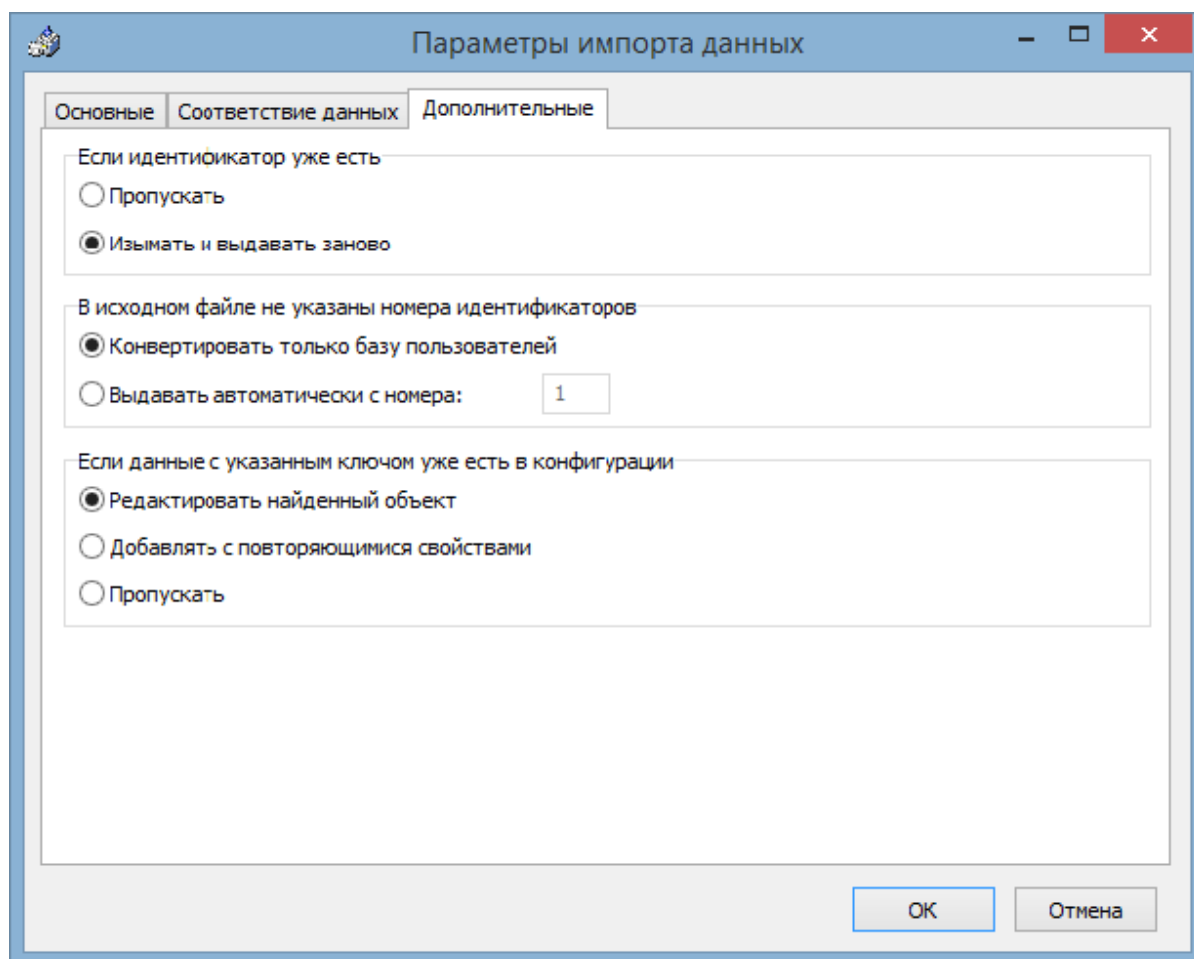
Например, если импортируются фамилии и имена сотрудников, выберите объект *Владелец карты*.

- Свойство** – выберите импортируемое свойство (поле объекта).
- Входит в состав ключа** – для точной идентификации сотрудников при импорте рекомендуется использовать ключ – определенную информацию о сотруднике, которая гарантирует уникальность человека в системе. Это позволяет в процессе импорта распознавать информацию и не создавать дублированные объекты.



Окно **Настройки**. Выбор свойства владельца карты

7. После того как все соответствия полей заданы, перейдите на закладку **«Дополнительные»** окна **Параметры импорта данных**. На этой закладке укажите, что требуется сделать в случае, если в базе данных APACS Bio уже были данные о владельцах карт. После того как все параметры заданы, нажмите кнопку **ОК**.

Закладка «Дополнительные» окна *Параметры импорта данных*

8. После того как все параметры импорта заданы, выберите пункт меню «Команды / Импортировать данные» на основной панели приложения «Импорт объектов картотеки».

Обратите внимание: время выполнения команды зависит от размера файла и может быть значительным. До конца исполнения команды интерфейс клиентского приложения будет заблокирован. Рекомендуется произвести резервное копирование перед выдачей данной команды.

По окончании импорта появится диалоговое окно с результатами выполнения команды. В окне приложения отобразятся импортированные объекты.

1.2 Интеграция данных из APACS Bio во внешние системы

Передача данных из APACS Bio во внешние системы может быть осуществлена следующими способами:

1. [Через подключение к базе данных](#) APACS Bio (при наличии прав доступа).
2. [Средствами APACS Bio](#).
3. [С помощью сторонних систем](#).

1.2.1 Интеграция информации с помощью базы данных

Из внешней системы можно подключиться непосредственно к базе данных APACS Bio и выбрать необходимую информацию из таблиц базы.

Обратите внимание на следующие моменты:

1. Подключение к базе данных APACS Bio возможно при наличии

соответствующих полномочий.

2. Структура и описание таблиц предоставляется пользователю по запросу.
3. В таком режиме информация предоставляется только на чтение.
4. Структура базы данных меняется гораздо чаще (как правило, при выходе новой версии APACS Bio), чем структура SDK. Поэтому для переноса информации рекомендуется использовать SDK APACS Bio.

1.2.2 Интеграция средствами APACS Bio

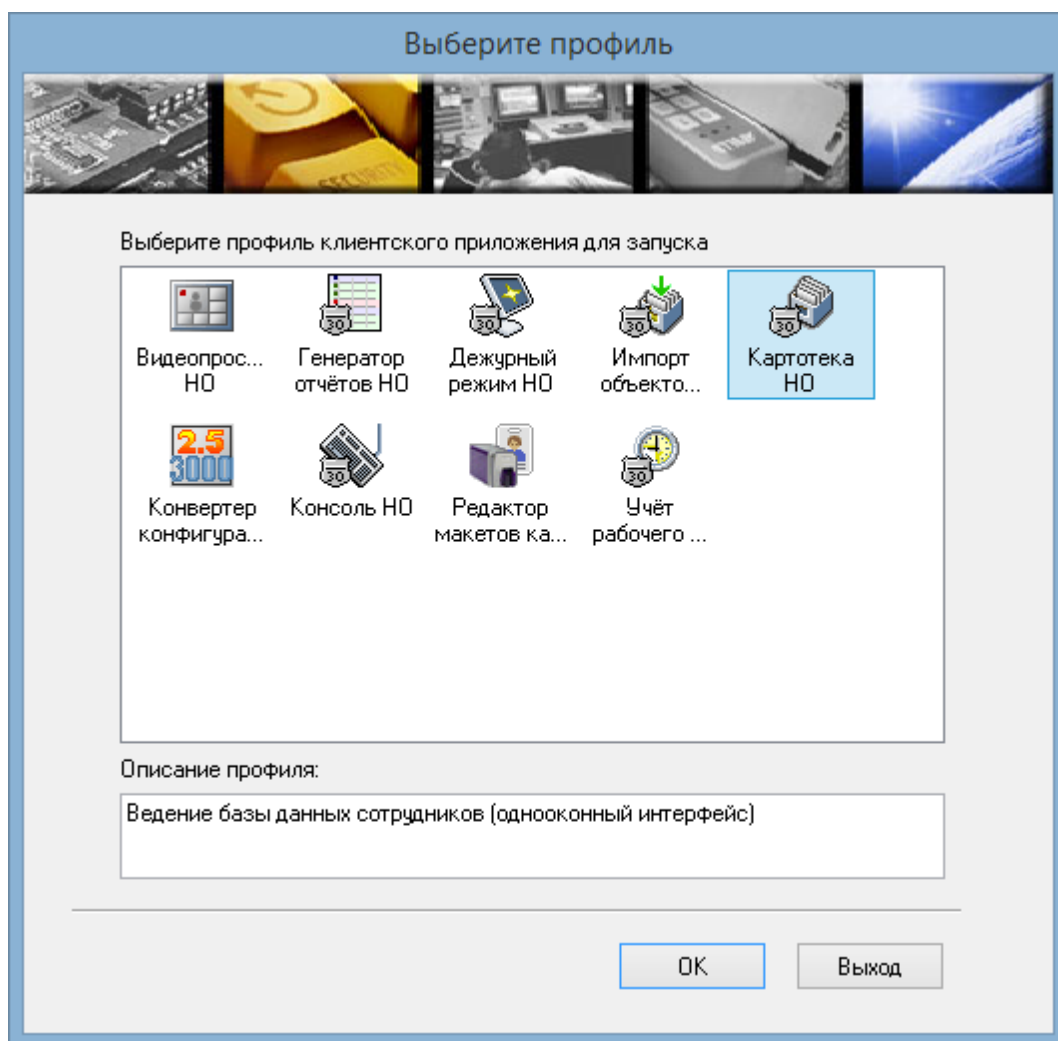
Данные, полученные в процессе работы с APACS Bio, могут быть экспортированы во внешние системы. Передачу информации можно осуществить одним из следующих способов:

1. Передача данных вручную. Для этого необходимо экспортировать информацию из APACS Bio в *.csv файл, после чего импортировать полученные данные средствами внешней системы. Передавать можно как первичные данные (например, данные сотрудников, сообщения системы), так и данные, обработанные с помощью функционала APACS Bio (например, отчеты о рабочем времени сотрудников). Чаще всего требуется передавать следующую информацию:
 - [Данные сотрудников](#).
 - Сообщения, поступающие от оборудования системы. Подробнее см. п. «Получение списка событий».
 - Различные типы отчетов о рабочем времени сотрудников, полученные с помощью функционала APACS Bio. Подробнее см. п. «Получение отчетов о рабочем времени сотрудников».
2. [Автоматическая передача данных по расписанию](#). Некоторую информацию из APACS Bio можно получать в автоматическом режиме. К такой информации относятся: все типы отчетов учета рабочего времени и отчеты о сообщениях системы. Для этого в APACS Bio предназначена утилита «Выполнение отчетов из командной строки». Данное решение удобно использовать, если необходимо получать отчеты из APACS Bio с определенной периодичностью.
3. [Передача данных автоматически](#) без участия оператора. Для этого в APACS Bio разработана подсистема автоматизации APACS Bio и SDK. С помощью этих средств можно получать следующую информацию:
 - события по мере их поступления,
 - события за указанный интервал времени.

1.2.2.1 Получение списка сотрудников

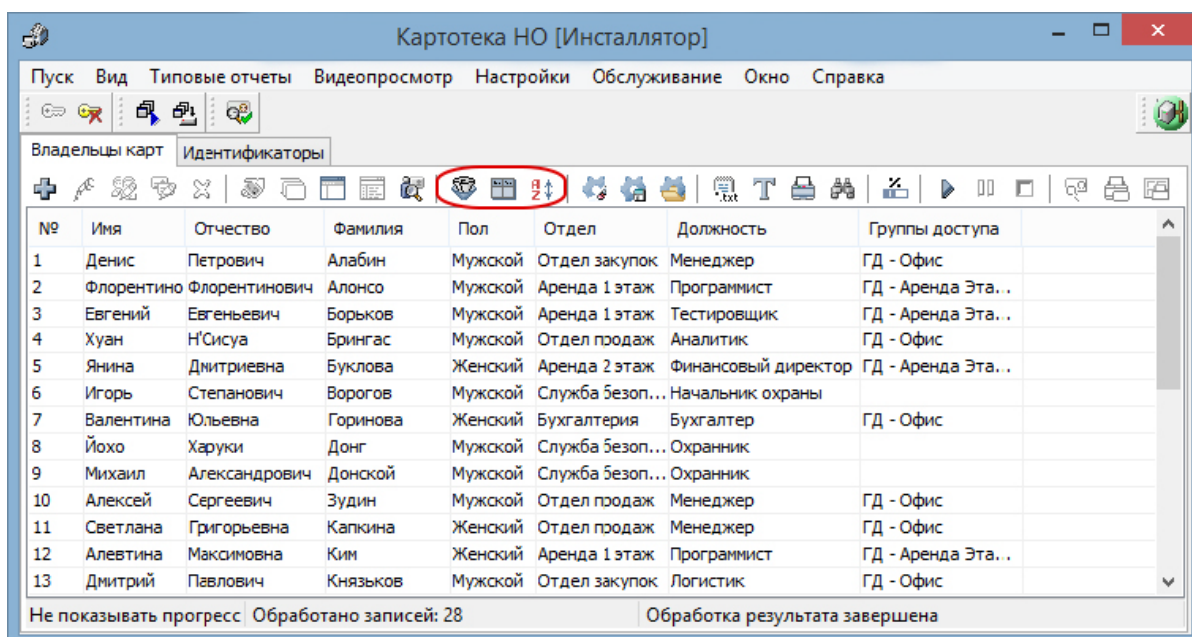
Сведения о людях, добавленных в базу APACS Bio, отображаются в приложении «Картотека». Чтобы экспортировать данные в файл формата *.csv, выполните следующее:

1. Запустите сервер APACS Bio.
2. Запустите клиентское приложение «Картотека».



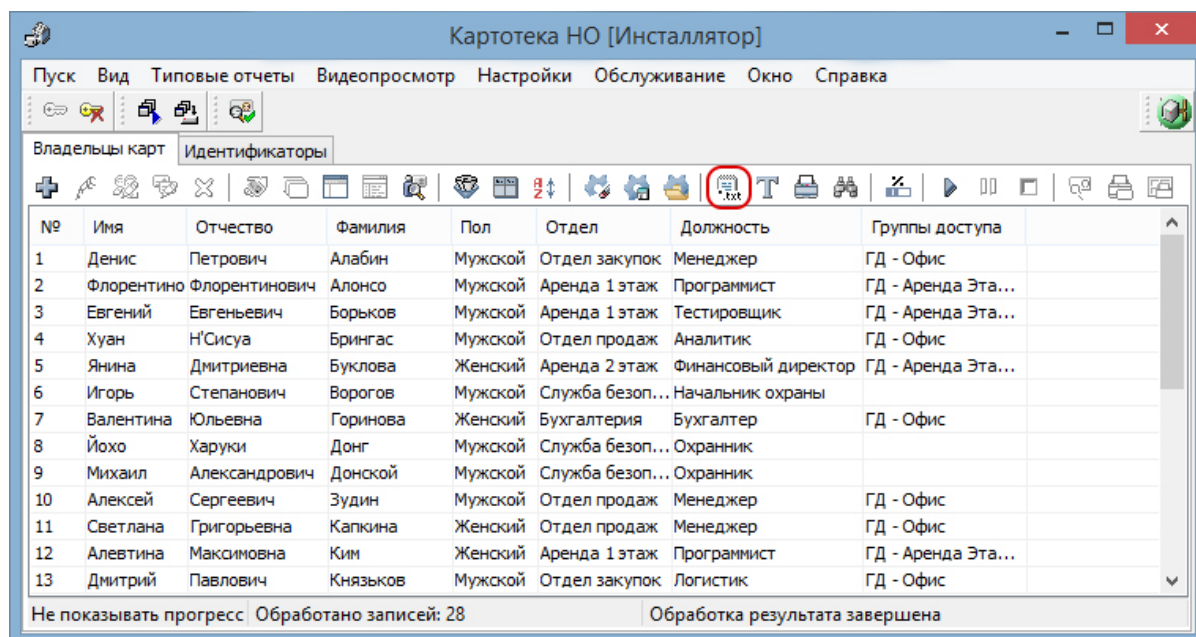
Выбор профиля клиентского приложения

3. Настройте текущий вид таблицы приложения в соответствии с тем, какую информацию необходимо отображать в результирующем файле. Настроить текущий вид таблицы можно с помощью кнопок **Фильтр**, **Список полей** и **Сортировка**.



Окно клиентского приложения «Картотека». Кнопки для настройки внешнего вида таблицы

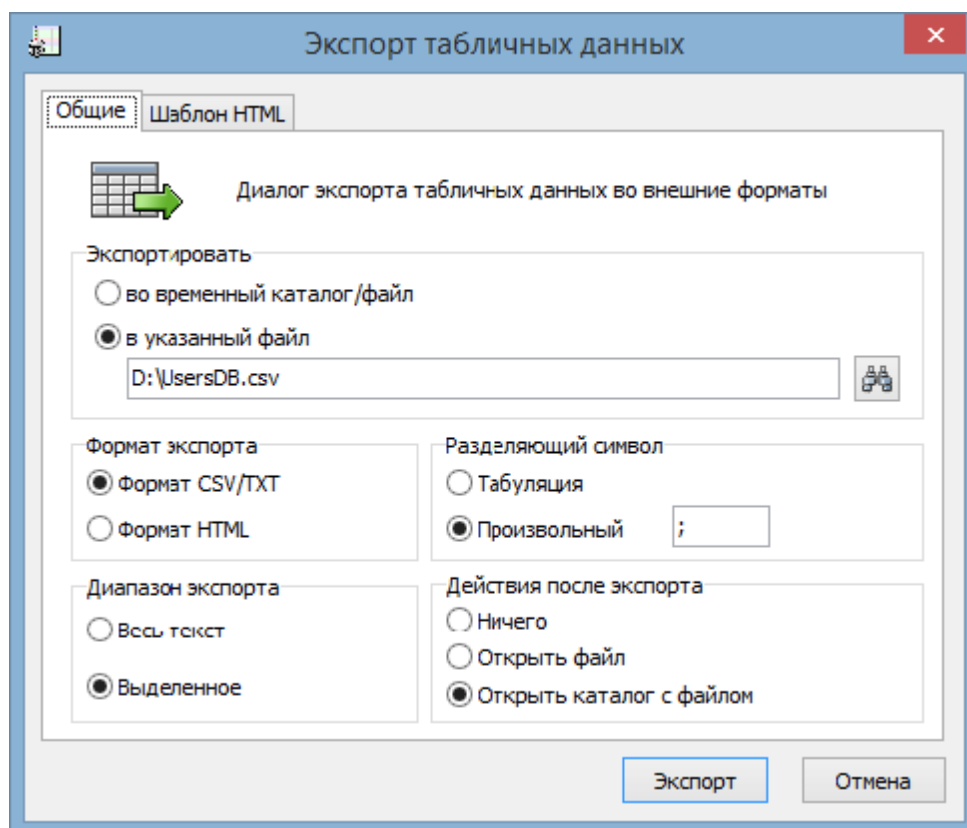
4. После того как все необходимые поля отображаются в таблице приложения «Картотека», на панели инструментов нажмите кнопку **Экспорт**.



Окно клиентского приложения «Картотека». Кнопка экспорта

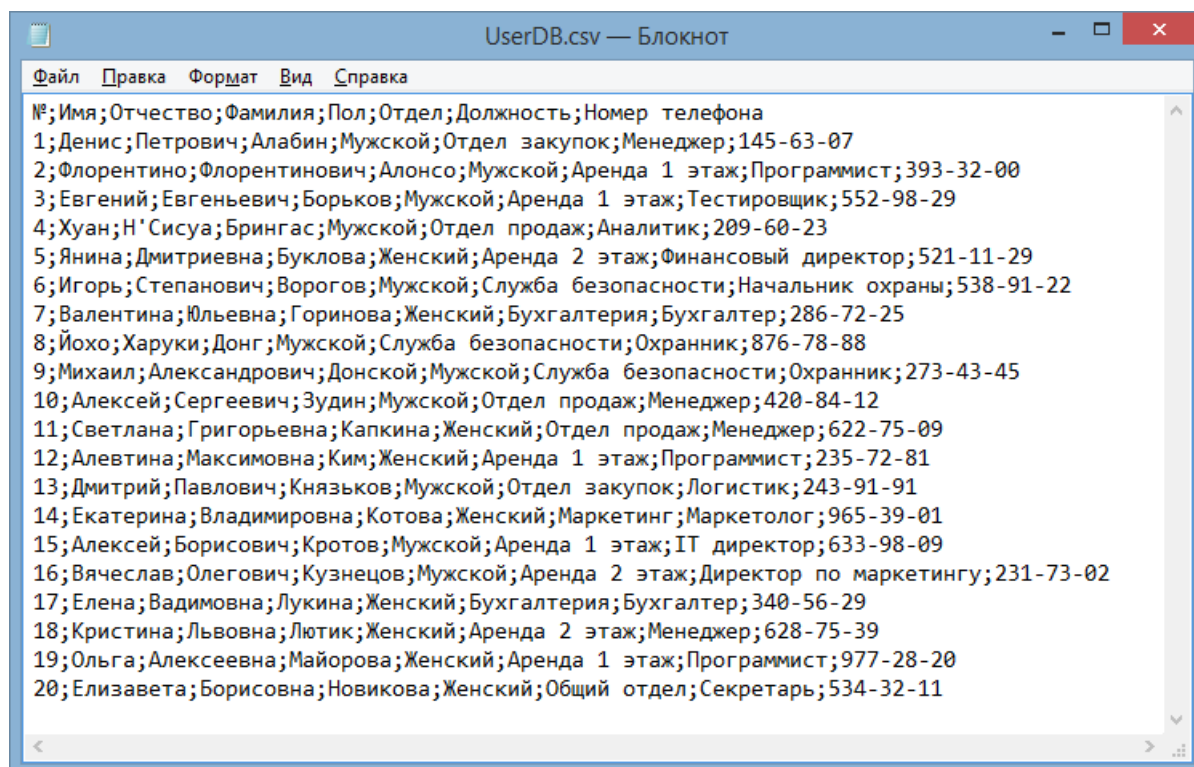
Откроется окно **Экспорт табличных данных**. Для экспорта в формат *.csv в этом окне укажите следующие параметры:

- В группе параметров **Экспортировать** выберите настройку *в указанный файл* и укажите путь и название файла.
- В группе параметров **Формат экспорта** выберите настройку *Формат CSV/TXT*.
- В группе параметров **Разделяющий символ** задайте символ, который будет разделять данные в текстовом представлении.
- В группе параметров **Диапазон экспорта** укажите *Выделенное*.



Настройка экспорта табличных данных

5. Сохраненный файл можно использовать для импорта во внешнюю систему.

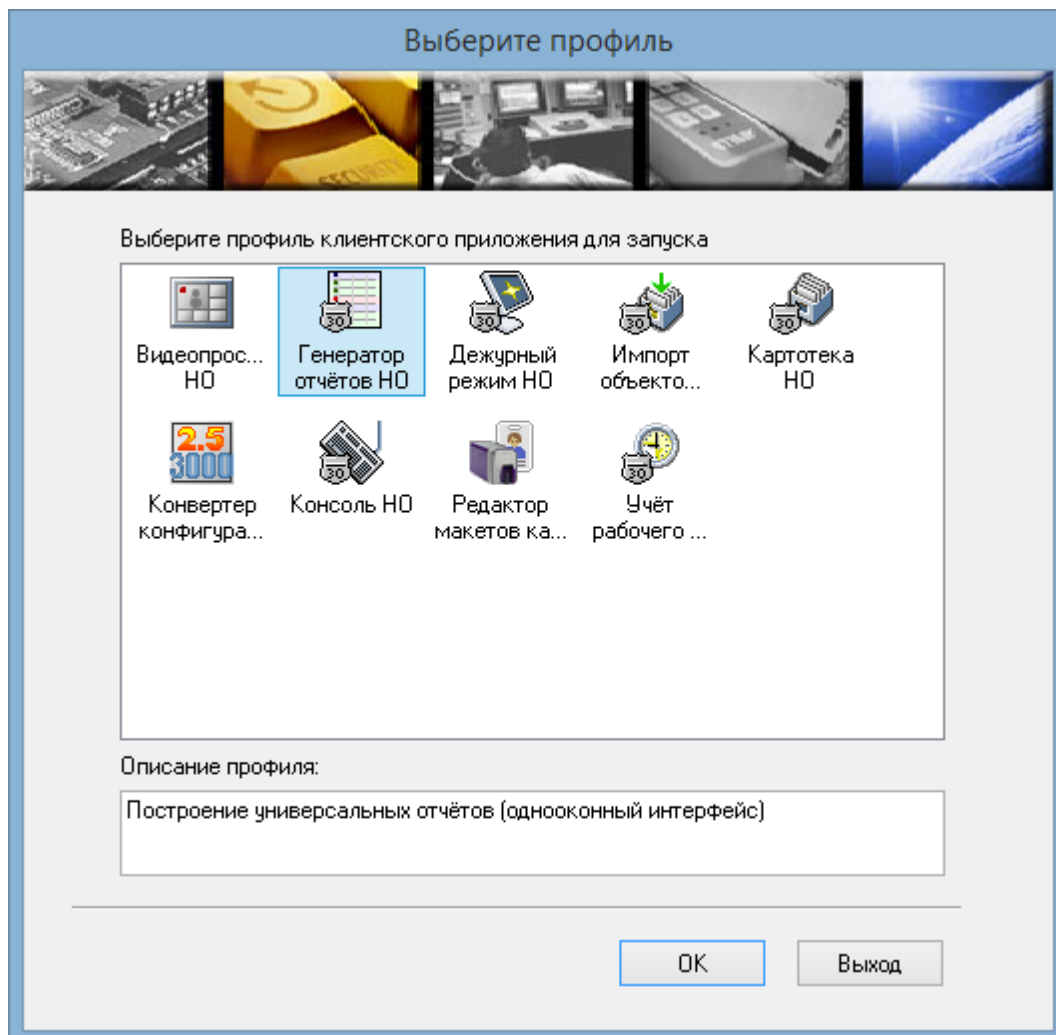


Полученный список сотрудников в формате *.csv

1.2.2.2 Получение списка событий

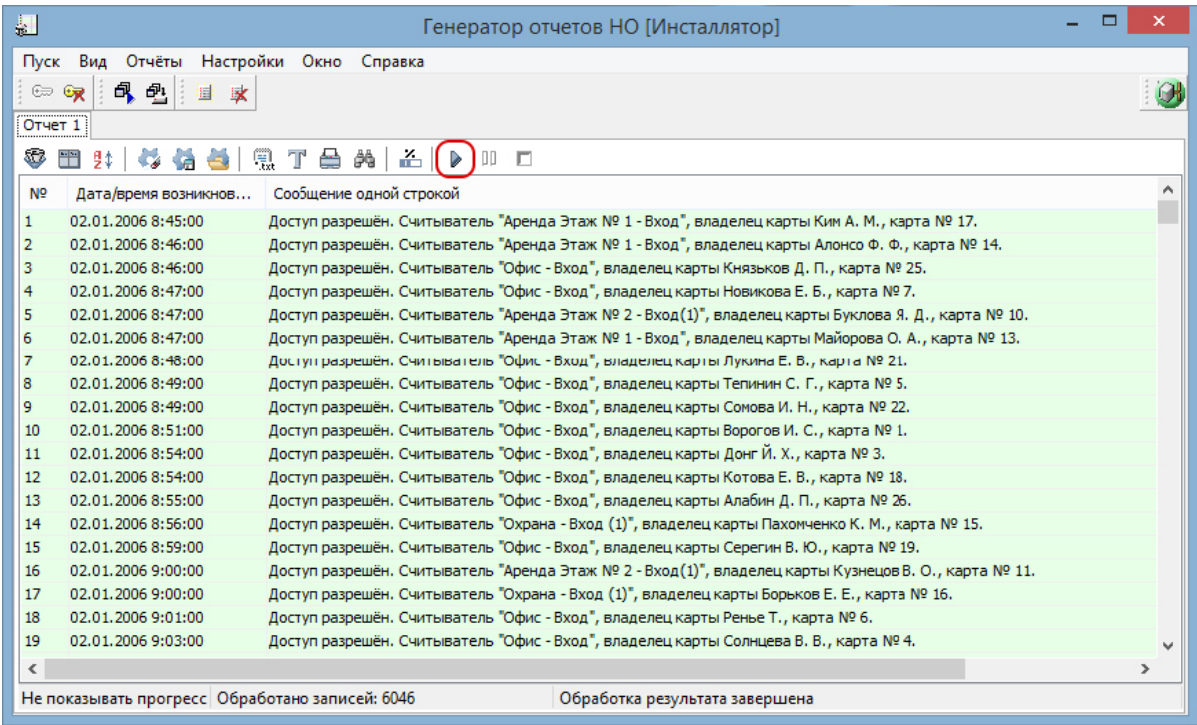
Сведения о событиях, полученные во время работы системы, отображаются в приложении «Генератор отчетов». Чтобы экспортировать данные в файл формата *.csv, выполните следующее:

1. Запустите сервер APACS Bio.
2. Запустите клиентское приложение «Генератор отчетов».



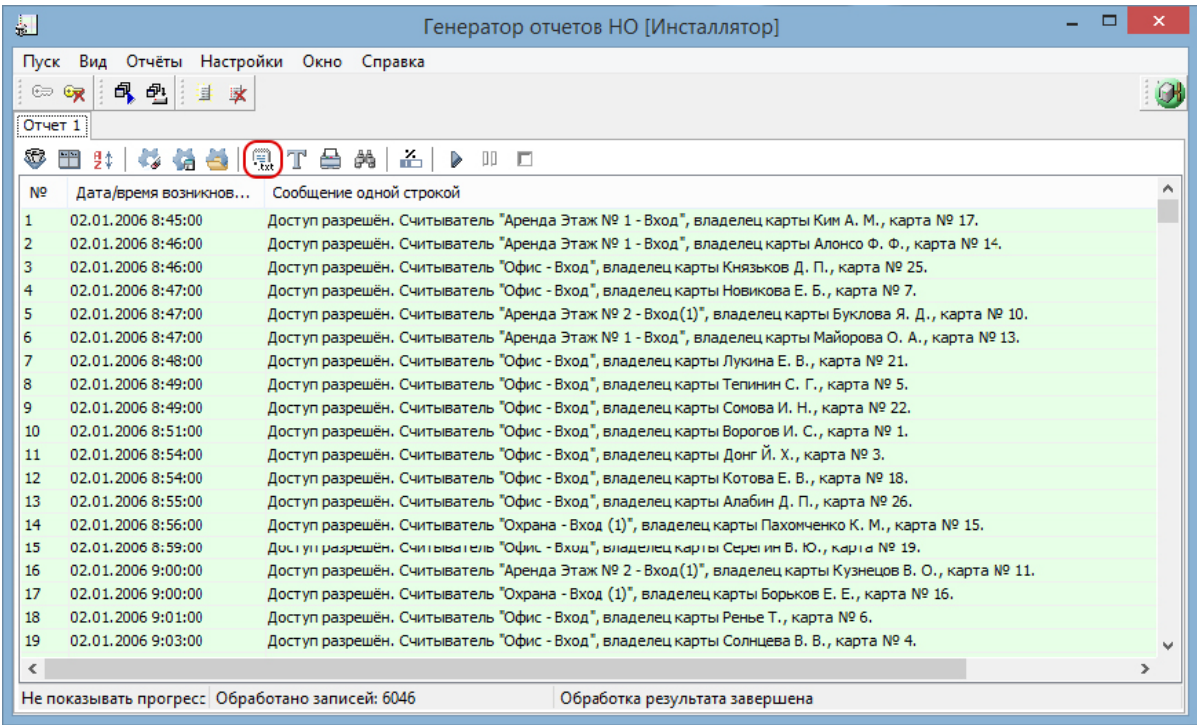
Выбор профиля клиентского приложения

3. Настройте отображение типов событий в приложении в соответствии с тем, какие события необходимо отображать в результирующем файле. Отображение типов событий можно настроить с помощью кнопок **Фильтр**, **Список полей** и **Сортировка**. После этого на панели инструментов нажмите кнопку **Пуск**. Загрузится список выбранных событий.



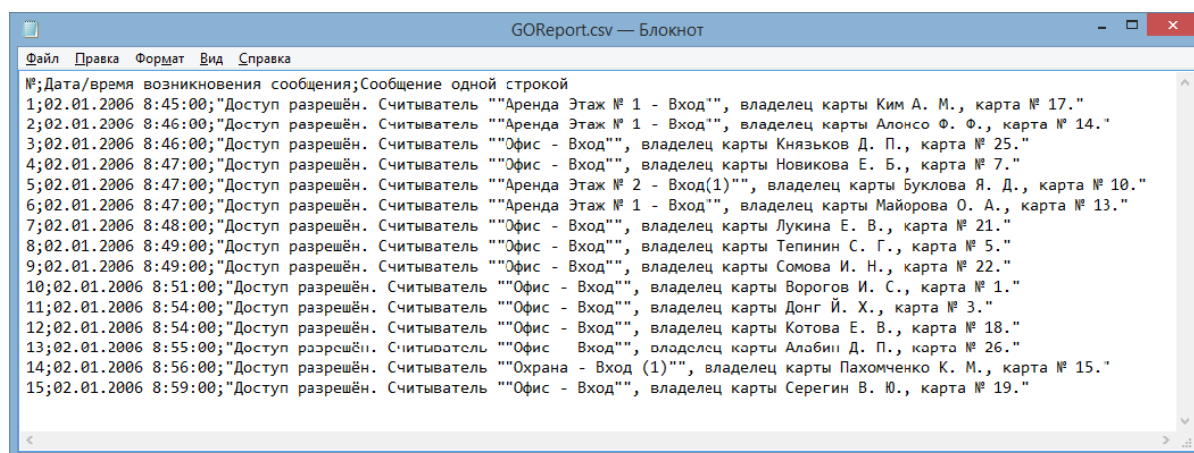
Окно клиентского приложения «Генератор отчетов»

4.Нажмите кнопку **Экспорт**. Настройки окна экспорт задаются аналогично пункту «Получение списка сотрудников».



Окно клиентского приложения «Генератор отчетов»

5.Сохраненный файл можно использовать для импорта во внешнюю систему.



Полученный список событий в формате *.csv

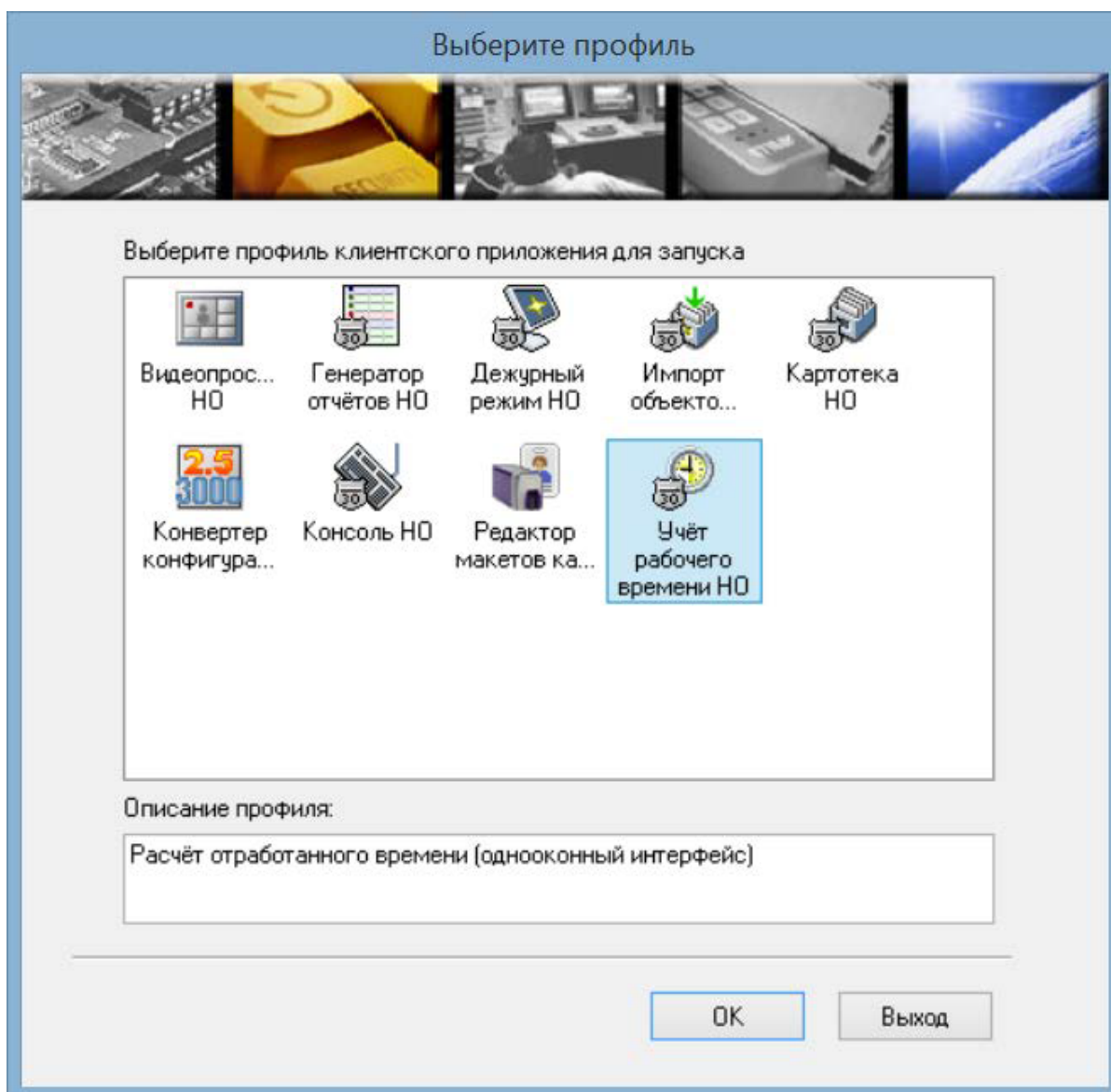
1.2.2.3 Получение отчетов о рабочем времени сотрудников

В APACS Bio реализована собственная система для конфигурирования, назначения и формирования отчетов. Она позволяет строить отчеты различной сложности для учета рабочего времени сотрудников на территории предприятия. Сформированные отчеты можно использовать для дальнейшей обработки во внешних системах.

Для передачи отчетов во внешние системы необходимо сначала построить отчет с помощью функционала APACS Bio. После чего готовый отчет экспортировать в формат *.csv.

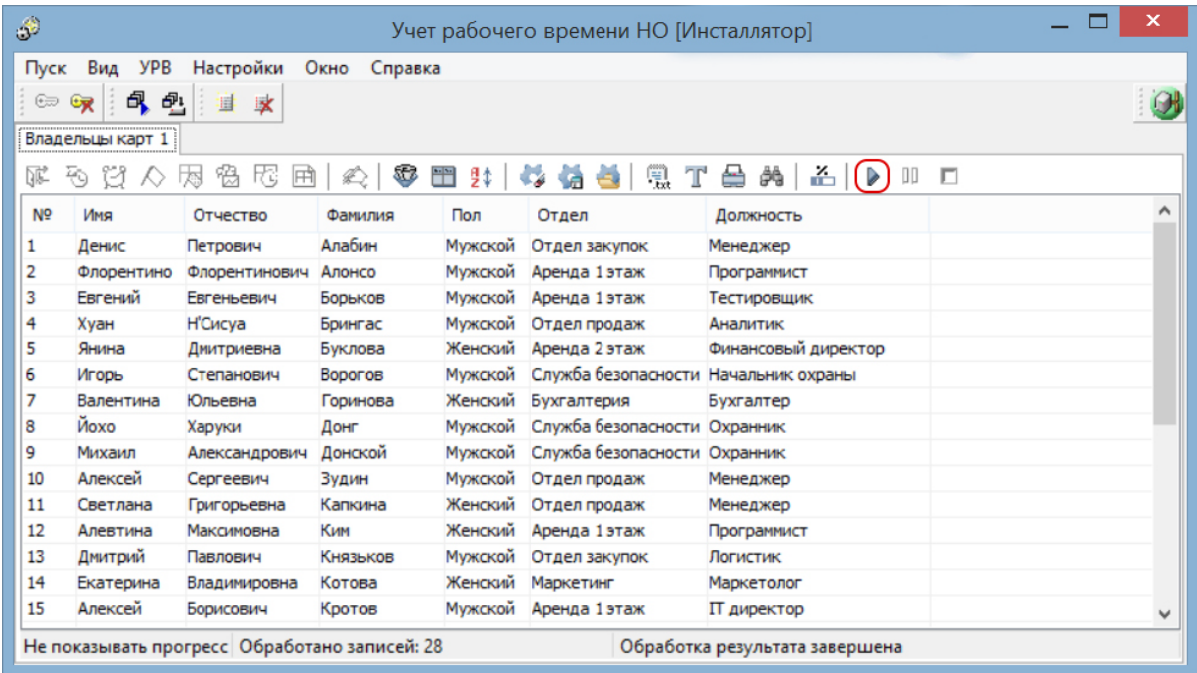
Для того чтобы построить отчет в APACS Bio выполните следующее:

1. Запустите сервер APACS Bio.
2. Запустите клиентское приложение «Учет рабочего времени».



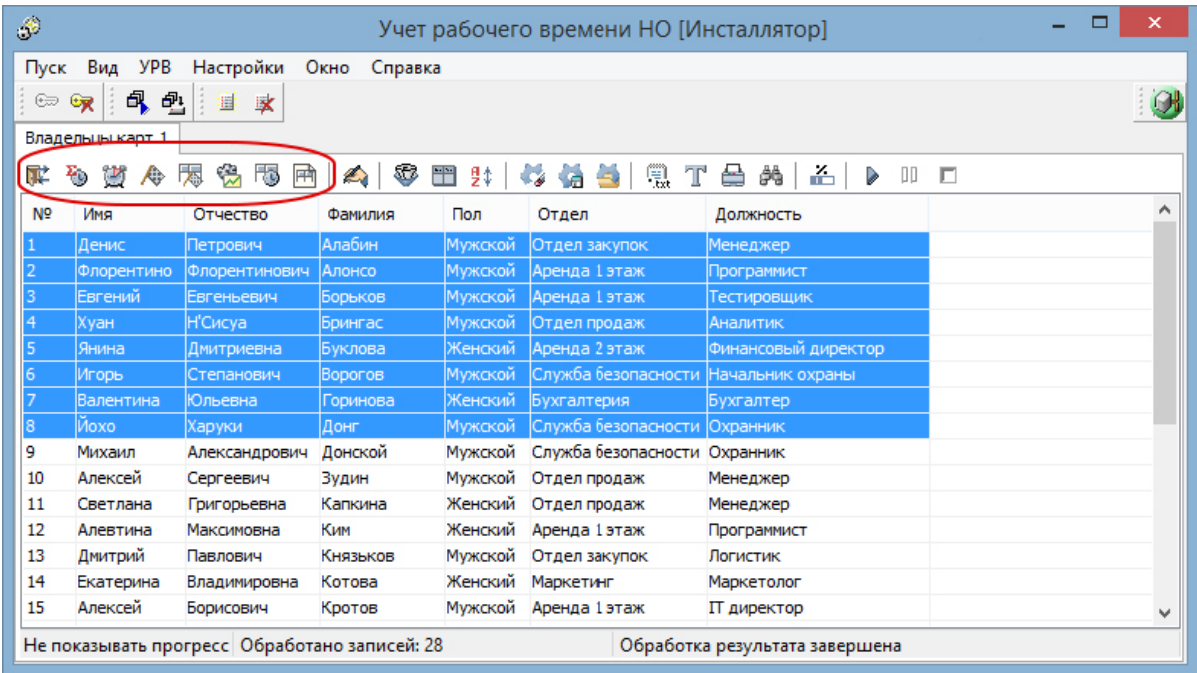
Выбор профиля клиентского приложения

3. Предполагается, что все настройки, необходимые для построения отчетов, уже были проведены.
4. С помощью кнопок **Фильтр**, **Список полей** и **Сортировка** настройте отображение владельцев карт в таблице. После этого на панели инструментов нажмите кнопку **Пуск**. Загрузится список владельцев карт.



Окно клиентского приложения «Учет рабочего времени»

5. Выделите владельцев, для которых требуется построить отчет, и нажмите кнопку соответствующего типа отчета на панели инструментов.



Окно клиентского приложения «Учет рабочего времени». Типы отчетов

6. В открывшемся окне выберите поля, которые будут отображаться в отчете, и нажмите кнопку **ОК**.

Входы - выходы - Свойства

Основные Постфильтр

Отчётный период
С: 11.01.2006 0:00 По: 11.01.2006 23:59

Поля отчёта

- Владелец карты
 - Работа
 - Работа
 - Вход - выход
 - Вход
 - Выход
 - Время присутствия
 - Объект входа
 - Тип события входа
 - Объект выхода
 - Тип события выхода

Первая смена отчёта
☒ заканчивается в день начала отчёта
☐ начинается в день начала отчёта

☒ Показывать только полные пары событий

OK Отмена

Настройка отчета «Входы-выходы»

7. После этого откроется окно с отчетом. Для экспорта отчета во внешний файл формата *.csv нажмите кнопку **Экспорт**. Настройки окна экспорт задаются аналогично пункту «Получение списка сотрудников».

Входы - выходы с 11.01.2015 0:00:00 по 11.01.2015 23:59:59				
ФИО	Работа	Вход	Выход	Время присутствия
Буклова Я.Д.	Аренда Этаж 2 - Свободный	11.01.2015 8:53:00	11.01.2015 10:27:00	1:34
		11.01.2015 10:32:00	11.01.2015 12:59:00	2:27
		11.01.2015 14:01:00	11.01.2015 17:27:00	3:26
Ворогов И.С.	Офис - Свободный	11.01.2015 8:56:00	11.01.2015 12:32:00	3:36
		11.01.2015 12:44:00	11.01.2015 12:50:00	0:06
		11.01.2015 14:05:00	11.01.2015 14:29:00	0:24
		11.01.2015 14:39:00	11.01.2015 18:00:00	3:21
Горина В.Ю.	Офис - Сотрудник	11.01.2015 8:52:00	11.01.2015 11:39:00	2:47
		11.01.2015 11:40:00	11.01.2015 13:04:00	1:24
		11.01.2015 13:55:00	11.01.2015 17:14:00	3:19
		11.01.2015 17:27:00	11.01.2015 17:58:00	0:31
Донг И.Х.	Офис - Сотрудник	11.01.2015 8:48:00	11.01.2015 13:15:00	4:27
		11.01.2015 14:35:00	11.01.2015 15:05:00	0:30
Донской М.А.	Офис - Сотрудник	11.01.2015 9:13:00	11.01.2015 9:34:00	0:21
		11.01.2015 9:45:00	11.01.2015 12:50:00	3:05
		11.01.2015 14:08:00	11.01.2015 17:38:00	3:30
		11.01.2015 17:45:00	11.01.2015 17:45:00	0:00
Зудин А.С.	Офис - Сотрудник	11.01.2015 8:58:00	11.01.2015 12:26:00	3:28
		11.01.2015 12:41:00	11.01.2015 12:46:00	0:05
		11.01.2015 14:13:00	11.01.2015 16:11:00	1:58
		11.01.2015 16:19:00	11.01.2015 18:13:00	1:54

Отчет «Входы-выходы»

8.Примеры полученного отчёта.

TA report.txt — Блокнот				
Файл	Правка	Формат	Вид	Справка
ФИО;Работа;Вход;Выход;Время присутствия				
Буклова Я.Д.;Аренда Этаж 2 - Свободный;11.01.2015 8:53:00;11.01.2015 10:27:00;1:34				
;;11.01.2015 10:32:00;11.01.2015 12:59:00;2:27				
;;11.01.2015 14:01:00;11.01.2015 17:27:00;3:26				
Ворогов И.С.;Офис - Свободный;11.01.2015 8:56:00;11.01.2015 12:32:00;3:36				
;;11.01.2015 12:44:00;11.01.2015 12:50:00;0:06				
;;11.01.2015 14:05:00;11.01.2015 14:29:00;0:24				
;;11.01.2015 14:39:00;11.01.2015 18:00:00;3:21				
Горина В.Ю.;Офис - Сотрудник;11.01.2015 8:52:00;11.01.2015 11:39:00;2:47				
;;11.01.2015 11:40:00;11.01.2015 13:04:00;1:24				
;;11.01.2015 13:55:00;11.01.2015 17:14:00;3:19				
;;11.01.2015 17:27:00;11.01.2015 17:58:00;0:31				
Донг И.Х.;Офис - Сотрудник;11.01.2015 8:48:00;11.01.2015 13:15:00;4:27				
;;11.01.2015 14:35:00;11.01.2015 15:05:00;0:30				
Донской М.А.;Офис - Сотрудник;11.01.2015 9:13:00;11.01.2015 9:34:00;0:21				
;;11.01.2015 9:45:00;11.01.2015 12:50:00;3:05				
;;11.01.2015 14:08:00;11.01.2015 17:38:00;3:30				
;;11.01.2015 17:45:00;11.01.2015 17:45:00;0:00				
Зудин А.С.;Офис - Сотрудник;11.01.2015 8:58:00;11.01.2015 12:26:00;3:28				
;;11.01.2015 12:41:00;11.01.2015 12:46:00;0:05				
;;11.01.2015 14:13:00;11.01.2015 16:11:00;1:58				
;;11.01.2015 16:19:00;11.01.2015 18:13:00;1:54				

Полученный отчет в формате *.csv, открытый в программе Блокнот

	A	B	C	D	E
1	ФИО	Работа	Вход	Выход	Время присутствия
2	Буклова Я.Д.	Аренда Этаж 2 - Свободный	11.01.2015 8:53	11.01.2015 10:27	1:34
3			11.01.2015 10:32	11.01.2015 12:59	2:27
4			11.01.2015 14:01	11.01.2015 17:27	3:26
5	Ворогов И.С.	Офис - Свободный	11.01.2015 8:56	11.01.2015 12:32	3:36
6			11.01.2015 12:44	11.01.2015 12:50	0:06
7			11.01.2015 14:05	11.01.2015 14:29	0:24
8			11.01.2015 14:39	11.01.2015 18:00	3:21
9	Горинова В.Ю.	Офис - Сотрудник	11.01.2015 8:52	11.01.2015 11:39	2:47
10			11.01.2015 11:40	11.01.2015 13:04	1:24
11			11.01.2015 13:55	11.01.2015 17:14	3:19
12			11.01.2015 17:27	11.01.2015 17:58	0:31
13	Донг Й.Х.	Офис - Сотрудник	11.01.2015 8:48	11.01.2015 13:15	4:27
14			11.01.2015 14:35	11.01.2015 15:05	0:30
15	Донской М.А.	Офис - Сотрудник	11.01.2015 9:13	11.01.2015 9:34	0:21
16			11.01.2015 9:45	11.01.2015 12:50	3:05
17			11.01.2015 14:08	11.01.2015 17:38	3:30
18			11.01.2015 17:45	11.01.2015 17:45	0:00
19	Зудин А.С.	Офис - Сотрудник	11.01.2015 8:58	11.01.2015 12:26	3:28
20			11.01.2015 12:41	11.01.2015 12:46	0:05
21			11.01.2015 14:13	11.01.2015 16:11	1:58
22			11.01.2015 16:19	11.01.2015 18:13	1:54
23					

Полученный отчет в формате *.csv, открытый в программе Microsoft Office Excel

1.2.2.4 Автоматическое построение отчетов по расписанию

В APACS Bio кроме режимов ручного переноса информации можно настроить автоматическое выполнение рассмотренных выше отчетов (отчеты о рабочем времени сотрудников и отчеты по событиям). Результат сформированных отчетов могут быть сохранены на диске в файле формата *.csv и разосланы по электронной почте.

Данное решение удобно использовать, если на предприятии требуется регулярно составлять отчеты.

Обратите внимание: чтобы использовать данное решение, необходимо приобрести APACS Bio модификации Pro.

1.2.2.5 Автоматическая передача данных

В APACS Bio имеются два механизма, позволяющие организовать автоматическую передачу данных во внешние системы и из внешних систем – это [подсистема автоматизации](#) и [SDK](#).

Подходы в реализации этих механизмов похожи. Отличия заключаются в следующем:

Подсистема автоматизации	Пакет разработки SDK
--------------------------	----------------------

Подсистема функционирует в контексте сервера APACS Bio или клиентского приложения	С помощью SDK можно реализовать собственное приложение, работающее в отдельном процессе
Язык разработки: VBScript	Любой язык программирования, поддерживающий технологию COM
Требуется APACS Bio модификации Pro	SDK APACS Bio приобретается отдельно

1.2.2.5.1 Подсистема автоматизации

Подсистема автоматизации APACS Bio позволяет настроить пользовательские режимы работы комплекса и автоматизировать реакции системы. С помощью данной подсистемы можно автоматизировать взаимодействие комплекса APACS Bio и внешней системы.

Подсистема автоматизации может быть сконфигурирована с помощью сценариев, написанных на языке VBScript. VBScript предоставляет доступ к любым объектам, работающим через COM-интерфейсы.

В составе комплекса поставляется широкий набор примеров, написанных на языке VBScript.

Пример, явно демонстрирующий, как можно организовать выгрузку событий по мере их поступления из APACS Bio во внешнюю базу данных: [APACS Bio]\Samples\VBScripts\Rus\VBPrograms\ExportEv2AccessDB\SaveEventToAccessDB.vbs, где [APACS Bio] — каталог, где установлен APACS Bio.

1.2.2.5.2 SDK

SDK (комплект для разработки программного обеспечения) представляет собой библиотеку, с помощью которой сторонние разработчики могут вызывать функции серверных объектов APACS Bio и, таким образом, осуществлять интеграцию с комплексом или же разрабатывать собственные клиентские приложения.

Так как SDK построен на основе технологии COM, возможно использовать SDK APACS Bio из любых сред программирования, которые поддерживают работу с COM (например, MS Visual C++, MS Visual C#, C++ Builder, Delphi и др.). Также работу с SDK возможно реализовать через стандартный *.vbs файл, который может быть разработан в любом редакторе и запущен из командной строки операционной системы.

В составе комплекса поставляются примеры на языке C++ Builder, VBScript и Visual C# для платформы .Net Framework 1.1 (находятся в папке [APACS Bio]\Samples\SDK).

Пример, демонстрирующий получение событий за определенный интервал: [APACS Bio]\Samples\SDK\Visual C#\ApcCSHReport\

Примеры, демонстрирующие получение событий по мере их поступления:

```
[APACS Bio]\Samples\SDK\Delphi\RecvEvts\src\ ; [APACS Bio]\Samples\SDK  
\Visual C#\ApcCSHEvents\
```

1.2.3 Интеграция с помощью сторонних систем

Для семейства продуктов 1С можно организовать интеграцию, не требующую доработок.

Для этого может быть использован продукт третьих производителей, например, компании ПервыйБИТ **БИТ:Управление доступом (СКУД) 8**.