



Руководство администратора

Версия 1.3.1

Оглавление

1. Конфигурирование	2
1.1. Конфигурирование интеграции с СКД LyriX 5.3	2
1.2. Конфигурирование интеграции с СКД APACS 8.2.3	4
1.3. Конфигурирование интеграции с СКД Bolid	5
1.4. Импорт групп доступа	6
1.5. Электронный журнал	6
1.6. Работа с несколькими СКД одновременно	7
1.7. Корневые настройки для всей системы	7
1.8. Создание операторов и назначение ролей	7
2. Разделы для Администраторов	9
2.1. Картотека	9
2.2. Справочники	10
2.3. Дежурный режим	11
2.4. Отчеты	12
2.5. Конфигурирование	14
2.6. Администрирование	19
2.7. Справка	20
2.8. Автоматическое удаление персональных данных	21
3. Дополнительные возможности PassOffice	22
3.1. Почтовый сервис	22
3.1.1. Настройка e-mail уведомлений через почтовый сервис Yandex	22
3.1.2. Настройка e-mail уведомлений через почтовый сервис Gmail	23
3.2. Черные списки	23
3.2.1. Локальный Черный список посетителей	23
3.2.2. Черные списки МВД	24
3.3. Импорт пользователей из Active Directory	25
3.4. Поддержка telegram-бота	25
3.5. Установка ABBYY Passport Reader	26
3.6. Установка сканера паспортов Regula	26
3.7. Установка PassportBox	27
3.8. Администрирование базы данных PostgreSQL:	28
3.9. Настройка SSO	29
Настройка браузера для работы с SSO	30
3.10. Настройки TLS	30
3.11. Создание сертификатов для TLS	31

В данном разделе рассмотрены основные возможности для работы Администраторов:

1. **Установка и конфигурирование PassOffice** - установка, настройки интеграции и соединения, импорт групп доступа, задание общих настроек, создание операторов и назначение им ролей.
2. Доступные **разделы для Администраторов** - Конфигурирование, Картотека, Справочники, Дежурный режим, Отчеты, Администрирование и Справка.
3. **Почтовый сервис** - настройки e-mail.
4. **Черные списки** - черные списки посетителей и паспортов.
5. **Импорт пользователей из Active Directory** - импортирование пользователей из Active Directory в PassOffice.
6. **Поддержка telegram-бота** - получение уведомлений в Telegram.
7. **Установка ABBYY Passport** - сканера паспортов.
8. **Установка Regula** - сканера паспортов.
9. **Установка PassportBox** - сканера паспортов.
10. **Администрирование базы данных** - PostgreSQL.
11. **RabbitMQ** - установка и доступ к пользовательскому интерфейсу.
12. **Настройка SSO** - настройки для работы с авторизацией SSO.
13. **Настройки TLS для СКД** - настройки защищенного соединения между сервером PassOffice и сервером СКД.
14. **Создание сертификатов для TLS** - генерация сертификатов TLS.

1. Конфигурирование

Первичная настройка состоит из следующих этапов:

- Настройка интеграционной части СКД LyriX / APACS / Bolid.
- Настройка соединения с СКД в PassOffice.
- Импорт групп доступа.
- Конфигурирование настроек по умолчанию для всей системы.
- Создание операторов и назначение ролей.

Все настройки производите в PassOffice под учетной записью Администратора (логин и пароль Администратора задается во время установки системы).

1.1. Конфигурирование интеграции с СКД LyriX 5.3

1. Настройте интеграцию по инструкции к ИСБ LyriX. Рекомендуется создать отдельного оператора LyriX, от лица которого будет работать PassOffice. Выдайте данному оператору права на чтение групп доступа, которые должны быть доступны при работе в PassOffice и права на добавление/редактирование/удаление пользователей и карт в соответствующие контейнеры. В настройках интеграции задайте контейнеры пользователей и карт, в которые будут добавляться новые объекты из PassOffice.
2. Запустите сервер PassOffice с помощью файла *PassOfficeSrv.bat*.

3. Затем откройте браузер, в адресную строку введите адрес хоста, на котором запущен сервер PassOffice (например, localhost:80) и авторизуйтесь под учетной записью Администратора (логин и пароль Администратора задается во время установки системы).
4. Откройте пункт меню «Администрирование / Настройки СКД».
5. Отредактируйте учетную запись LyriX, указав
 - логин и пароль оператора LyriX, от лица которого будет работать PassOffice
 - URL СКД—сервиса интеграции LyriX
 - поставьте галочку «Отрабатывать удаление в СКД», если при удалении посетителя в PassOffice вы хотите удалять соответствующую запись в ПК LyriX.
 - укажите соответствие категорий для Сотрудников, Посетителей, VIP Посетителей для поиска схожих посетителей в СКД. Необходимо указать соответствующие идентификаторы категорий в СКД Lyrix.
6. Проведите Тест соединения.
7. Если тест проходит успешно — активируйте данные настройки соединения с СКД.
8. В случае ошибок (тест не проходит), проверьте логи LyriX и сервера PassOffice для детализации ошибки.
9. Реактивировать/Деактивировать соединение с СКД можно с помощью соответствующих кнопок.

Настройки соединения с СКД № 48

Название

LyriX

Тип СКД

Драйвер LyriX

Логин*

admin

Пароль

URL СКД*

http://localhost:8099/AxisWebApp/services/CardlibIntegrationService2Port?wsdl

Настройки для интеграции

Соответствие категорий

Идентификатор категории \ Сотрудники \ в СКД LyriX *

c84350b0c0a80290796d0b4399eb91c9

Идентификатор категории \ Посетители \ в СКД LyriX *

c810acc4c0a80290796d0b43d336dd44

Идентификатор категории \ VIP Посетители \ в СКД LyriX *

c8437936c0a80290796d0b43c6afbae6

☒ Отрабатывать удаление в СКД

Служебная информация

Сохранить

Отмена

☒ Активировать

Тест соединения

Окно настроек соединения с СКД Lyrix

1.2. Конфигурирование интеграции с СКД APACS 8.2.3

1. Установите и запустите службу WebAPI APACS согласно инструкции к ПК APACS.
 - Рекомендуется создать отдельного оператора APACS, от лица которого будет работать PassOffice.
 - Выдайте данному оператору права на чтение групп доступа, которые должны быть доступны при работе в PassOffice.
 - В дереве объектов APACS создайте папку, в которую будут добавляться новые объекты PassOffice.
 - Задайте псевдоним данной папке.
 - При необходимости задайте права на добавление/редактирование/удаления в эту папку для оператора, под которым будет работать PassOffice.
2. Запустите сервер PassOffice с помощью файла *PassOfficeSrv.bat*.
3. Затем откройте браузер, в адресную строку введите адрес хоста, на котором запущен сервер PassOffice (например, localhost:80) и авторизуйтесь под учетной записью Администратора (логин и пароль Администратора задается во время установки системы).
4. Откройте пункт меню «Администрирование / Настройка СКД».
5. Отредактируйте учетную запись APACS, указав:
 - логин и пароль оператора WebAPI, от лица которого будет работать PassOffice. По умолчанию - user и password
 - URL службы WebAPI APACS
 - псевдоним папки, в которую будут добавляться новые объекты PassOffice
 - поставьте флажок «Отрабатывать удаление в СКД», если при удалении посетителя в PassOffice вы хотите удалять соответствующую запись в ПК APACS.
 - поставьте флажок «APACS Bio», если в качестве идентификатора планируется использовать лицо посетителя. (После оформления новой заявки, сфотографировав посетителя на веб-камеру и выдачи виртуального пропуска - посетителю будет назначена Группа доступа и проставлен интервал с началом и окончанием визита. На заключительном этапе происходит идентификация по лицу посетителя и предоставление доступа в период действия пропуска).
 - укажите соответствие категорий для Сотрудников и Посетителей для поиска схожих посетителей в СКД.
6. Проведите Тест соединения. Если тест проходит успешно — активируйте данные настройки соединения с СКД. В случае ошибок проверьте логи службы WebAPI APACS и сервера PassOffice.
7. Реактивировать/Деактивировать соединение с СКД можно с помощью соответствующих кнопок.

Настройки соединения с СКД № 46 ✕

Название APACS	Тип СКД Драйвер APACS
Логин * Inst	Пароль
URL СКД * http://localhost:7010/v1/webapi/v3	

Настройки для интеграции

Папка для Карточек *
CardLibFolder

☐ APACS Bio

Соответствие категорий

Сотрудники *
Сотрудники

Посетители *
Посетители

☒ Отрабатывать удаление в СКД

Служебная информация . . .

Окно настроек соединения с APACS

1.3. Конфигурирование интеграции с СКД Bolid

1. Установите и запустите СКД Орион согласно инструкции.
2. Запустите модуль интеграции Орион (согласно инструкции к СКД).
3. Установите и запустите инсталлятор PassOffice, при установке выберите компонент Bolid SOAP Wrapper.
4. Запустите файл bolid-soap-wrapper.bat, находящегося в папке установки в подпапке bolid-soap-wrapper.
5. В конфигурационном файле application.yml укажите server: port: - порт, на котором сервис будет слушать входящие соединения.
6. Затем откройте браузер, в адресную строку введите адрес хоста, на котором запущен сервер PassOffice (например, localhost:80) и авторизуйтесь под учетной записью Администратора (логин и пароль Администратора задается во время установки системы).
7. Откройте пункт меню «Администрирование / Настройка СКД».
8. Отредактируйте учетную запись Bolid, указав:
 - логин и пароль оператора, от лица которого будет работать PassOffice
 - URL СКД
 - поставьте флажок «Отрабатывать удаление в СКД», если при удалении посетителя в PassOffice вы хотите удалять соответствующую запись в СКД Bolid
 - поставьте флажок «Использовать аутентификацию» и укажите URL модуля интеграции Орион.

- укажите соответствие категорий для Сотрудников и Посетителей для поиска схожих посетителей в СКД.
- Проведите Тест соединения. Если тест проходит успешно — активируйте данные настройки соединения с СКД. В случае ошибок проверьте логи Bolid и сервера PassOffice.
 - Реактивировать/Деактивировать соединение с СКД можно с помощью соответствующих кнопок.

Окно настроек соединения с СКД Bolid

1.4. Импорт групп доступа

Чтобы назначать посетителям группы доступа, перенесите их из СКД в PassOffice:

- Откройте пункт меню «Конфигурирование / Группы доступа».
- Выполните импорт групп доступа, нажав на кнопку «Синхронизировать с СКД». Делайте импорт каждый раз, когда в СКД добавляется новая группа, необходимая для PassOffice. *Обратите внимание, что автоматической синхронизации с Группами Доступа не происходит, только после нажатия «Синхронизировать с СКД»* (При нажатии «Обновить» происходит только считывание актуальной информации из базы данных).

1.5. Электронный журнал

Если интеграции с СКД не требуется, то выберите в разделе «Администрирование / Настройки СКД» *Электронный журнал* и нажмите «Активировать». После этого создайте виртуальную группу доступа, например, «Гостевой доступ» в разделе «Конфигурирование / Группы доступа» и оформляйте заявки как обычно. Отправка данных в СКД при этом не происходит.

Окно настроек соединения с Электронным журналом

1.6. Работа с несколькими СКД одновременно

Поддерживается выдача идентификаторов сразу в несколько СКД.

1. Активируйте необходимые СКД.
2. Укажите Группы доступа при заполнении заявки.
3. При выдаче пропуска укажите в какие СКД необходимо отгрузить данные по посетителям.

1.7. Корневые настройки для всей системы

Откройте пункт меню «Администрирование / Корень системы». Откройте на редактирование объект «Корень системы». Отредактируйте «Корневые настройки».

Настройки могут быть заданы на трех уровнях:

- На корне системы (Администрирование / Корень системы).
- На домене (Администрирование / Домены).
- У конкретного оператора (Администрирование / Оператор). Для каждого конкретного оператора вычисляется сумма настроек: Корневые (если есть) + Настройки Домена (если есть, активные позиции переопределяют корневые настройки) + Настройки оператора (если есть, активные позиции переопределяют сумму предыдущих настроек).

1.8. Создание операторов и назначение ролей

1. Откройте пункт меню «Администрирование / Операторы».

2. Создайте нового оператора, указав ФИО и персональные данные, логин и e-mail оператора должны быть уникальными в рамках PassOffice. Длина логина - 21 символ.
3. Укажите *Пользователь SSO* - если будет проходить авторизация через SSO.
4. Заполните данные по *Организации* - в выпадающем списке выберите Вид организации, укажите Название, Адрес (в выпадающем списке выберите Тип адреса, укажите обязательные поля: Регион, Район, Город, Дом и при необходимости Улицу, Корпус, Квартиру, Дополнительную информацию), Телефон, Дополнительную информацию. При этом данная Организация по умолчанию будет задана на основной форме заявки.
5. При необходимости переопределите для оператора настройки, выбрав «Добавить» в поле *Настройки*.
6. Назначьте необходимые роли:
 - *Подача заявок* — создание новых заявок (Раздел «Мои заявки»).
 - *Согласование заявок* — согласование заявок (Раздел «Мои согласования»).
 - *Выдача пропусков* — выдача пропусков и завершение цикла жизни заявки (Раздел «Бюро пропусков»).
 - *Картотека* - просмотр информации по *Сотрудникам, Посетителям, VIP Посетителям, Без категории*, ведение локального черного списка паспортов и посетителей, а также доступ к разделу Справочники. Если данное право отсутствует, то оператору при вводе посетителя будет недоступно добавление уже существующего посетителя.
 - *Дежурный режим* - доступ к разделу Дежурный режим.
 - *Просмотр отчетов* — просмотр отчетов (Раздел «Отчеты»).
 - *Администрирование* — администрирование PassOffice (Разделы «Администрирование» и «Конфигурирование» и все остальные разделы PassOffice).
 - *Пользователь* — обязательная роль для всех операторов, позволяет входить в PassOffice.
7. Задайте Настройки аудита операций: Удаление/Изменение объекта, Импорт/Отгрузка объектов в СКД, Обновление лицензии, Слияние объектов.
8. Уже существующему оператору можно сменить пароль, нажмите «Сменить пароль» и на почту оператора будет выслано письмо с кодом подтверждения. Затем введите Код подтверждения и Новый пароль.

Новый оператор

ФИО и персональные данные

Белов Сергей Юрьевич

Логин *

operator_1

Email *

operator_1@aaamsystems.ru

Пароль *

☒ Пользователь SSO

Организация

AAM Системз

Настройки

Настройки оператора

Права

☒ Подача заявок

☐ Дежурный режим

☐ Согласование заявок

☐ Просмотр отчетов

☐ Выдача пропусков

☐ Администрирование

☐ Картотека

☒ Пользователь

Сохранить

Отмена

Окно создания Оператора

2. Разделы для Администраторов

2.1. Картотека

В разделе хранится информация о *Сотрудниках, Посетителях, VIP посетителей* и *Без категории* (которым не была выбрана ни одна из предложенных категорий), а также по *Черному списку* - это локальный черный список посетителей и паспортов и *Конфликтам* - это импортированные из СКД пользователи с одинаковыми ФИО.

Сотрудников, Посетителей, VIP посетителей, Без категории можно синхронизировать из подключенных СКД, для этого нажмите на иконку «Синхронизировать с СКД» и пользователи будут добавлены в соответствующие разделы.

Посетителей, не привязанных к заявке можно объединить. Для этого в Сотрудники / Посетители / VIP Посетители / Без категории выделите посетителей в колонке «Действия» и нажмите «Объединить выбранные», откроется окно «Бюро пропусков» с ID и Информацией, далее нажмите на иконку «Заменить всех остальных людей на *ФИО*» напротив той ФИО, на которую необходимо заменить данные.

В данных разделах можно сформировать Отчеты в формате pdf или excel. Для этого в любом разделе нажмите на иконку «Создать отчет». Откроется окно «Генерация отчета», выберите формат отчета и нажмите «Сгенерировать отчет». В тулбаре появится иконка «Готовые отчеты», при нажатии на нее

будут доступны для скачивания файлы с указанием даты и названием параметра отчета.

Для поиска посетителей нажмите «Фильтровать» рядом с полем Поиск. Откроется соответствующее окно, задайте *ФИО, Дату создания и Дату модификации*. Для расширенного поиска в этом же окне нажмите «Расширенный фильтр» и будут доступны поля: Гражданство и Номер документа.

Задавать отображение данных и шаблонизировать некоторые поля можно «Конфигурирование / Настройки / Прочее / Шаблоны отчетов», подробнее см. «Разделы для Администраторов».

В разделе Черный список - добавляйте новые записи с указанием ФИО и серией и номером паспорта.

В Конфликты - выберите пользователей, которые были импортированы с одинаковыми ФИО, нажмите Объединить выбранные, откроется окно «Найдены расхождения», где нужно отметить ячейки с данными, которые необходимо сделать приоритетными, если расхождения не найдены, то слияние пользователей произойдет автоматически. Пользователь при этом будет добавлен в соответствующий раздел Картотеки, в СКД также произойдет слияние.

2.2. Справочники

Создавайте собственные Типы документов, адресов и Формы организаций.

- Формы организаций — создайте новую форму организации с помощью кнопки «Добавить» (плюс) и в открывшемся окне укажите полную и краткую информацию и сохраните.
- Типы адресов — также создайте новый тип адреса, указав полную и краткую информацию.
- Типы документов — все созданные типы документов. Создайте новый тип документа с помощью кнопки «Добавить» (плюс). В открывшемся окне укажите Наименование типа документа, выберите Категорию документа: Паспорт, Биометрический паспорт, Водительское удостоверение, Загран.паспорт, Другая категория. Из выпадающего списка выберите Страну. Задайте Маску документа, 0 - для чисел и А (англ. прописн) - для букв. Например, для Паспорта РФ маска документа будет 0000 000000. Поставьте, если необходимо, флажок напротив поля Разрешить сохранение документа, при заполнении заявки документ будет сохранен даже если не прошла валидация по маске.
- Организации - в данном разделе создавайте организации или редактируйте имеющиеся. Для создания нажмите на кнопку «Добавить» (плюс). В открывшемся окне укажите Вид организации, выбрав из выпадающего списка, Название, Адрес (в выпадающем списке выберите Тип адреса, укажите обязательные поля: Регион, Район, Город, Дом и при необходимости Улицу, Корпус, Квартиру, Дополнительную информацию),

Телефон, Дополнительную информацию. При необходимости Организации можно объединить. Для этого выделите Организации в колонке «Действия» и нажмите «Объединить выбранные», откроется окно «Бюро пропусков» с ID и Информацией, далее нажмите на иконку «Заменить все остальные организации на *Название организации*» напротив той, на которую необходимо заменить данные.

- Макеты карт - для создания нового макета карт нажмите на кнопку «Добавить» (плюс). В открывшемся окне слева укажите Название макета, задайте, если необходимо настройки: Использовать ФИО вместе, отчество, организацию и должность. После задания данных настроек в Текстовые поля выберите поле и справа в редакторе и воспользуйтесь выравниванием по горизонтали и вертикали, предварительно задав шаг смещения. Далее загрузите образец фото и фонового изображения. При загрузке фото будет доступно редактирование ширины и высоты. Также справа в редакторе задайте горизонтальное и вертикальное расположение макета и размер шрифта.

2.3. Дежурный режим

В данном разделе отображаются заявки в статусе *Согласовано* (с активными пропусками на текущий момент) и *Обработана* (с датой активации пропуска сегодня), при этом категории *Посетителей*, *Сотрудников* и *VIP* *Посетителей* могут быть выделены цветом.

Если в заявке был прикреплен файл, например, со списком материальных ценностей, то в данном разделе доступно быстрое его скачивание из колонки Файл в заявке.

Для поиска посетителей нажмите «Фильтровать» рядом с полем Поиск. Откроется соответствующее окно, задайте Дату деактивации. Для расширенного поиска в этом же окне нажмите «Расширенный фильтр» и будут доступны поля: Фамилия, Имя и Отчество.

Задавать отображение данных и шаблонизировать некоторые поля можно «Конфигурирование / Настройки / Прочее / Шаблоны отчетов», подробнее см. «Разделы для Администраторов».

Парковки

1. Активируйте в «Конфигурирование / Настройки / Режимы» поддержку Площадок.
2. Создайте площадки, для этого в «Администрирование / Площадки» нажмите на «Добавить» и в открывшемся окне укажите Название площадки, в поле Парковки также нажмите «Добавить», задайте Название парковки, Количество парковочных мест, Активность и сохраните.
3. Сформируйте Заявку и при указании Автомобиля появится поле *Забронировать парковочное место*, где необходимо поставить

галочку и появится настройка *Выберите парковку*, при этом будут доступны только парковки со свободными местами и активные.

Созданные парковки отобразятся в разделе **Парковочные места**. В столбце *Статус* зеленым цветом обозначается, что парковка свободна, красным - занята.

- *Парковка* - номер парковки
- *Бронь, ожидается* - указывается количество забронированных мест на парковке
- *Свободно/(Без брони)* - отображаются свободные места и общее количество мест на парковке
- *Занято* - количество занятых мест на парковке
- *Всего мест* - количество мест на парковке и занятых и свободных.

Брони авто

В данном разделе можно посмотреть какие авто ожидаются в ближайшее время. В столбце Действия при нажатии на *Въезд* Оператор разрешает проезд авто на место, которое было забронировано и теперь становится занятым. При этом авто перейдет из раздела *Брони авто* в *Парковки*, а в *Парковочных местах* изменится информация - бронь снимается (в столбце *Бронь, ожидается* - 0), парковочное место будет занято (в столбце *Занято* - 1).

Парковки

В этом разделе отображается текущее состояние на парковке - какие авто находятся на данный момент. При нажатии на *Выезд* в столбце Действия, парковочное место освобождается, информация об авто исчезает из данного раздела и в *Парковочных местах* отображается, что место свободно (в столбце *Занято* - 0).

2.4. Отчеты

В «Отчеты» собирается информация от операторов по следующим параметрам:

- *Заявкам* - в данном разделе можно аннулировать, архивировать заявки или перенести в «Обработанные», если заявка была в «Черновике».

Задавать отображение данных и шаблонизировать некоторые поля можно «Конфигурирование / Настройки / Прочее / К Шаблоны отчетов», подробнее см. «Разделы для Администраторов».

Для поиска заявок нажмите «Фильтровать» рядом с полем Поиск. Откроется соответствующее окно, выберите *Дату активации* и *Дату деактивации* пропуска,

укажите необходимые *Площадки* (будут доступны все площадки и активные и архивные) или выберите *Без площадок*. Для расширенного поиска в этом же окне нажмите «Расширенный фильтр» и откроется список полей, по которым будет производиться поиск: Фамилия, Имя, Отчество, Номер документа, Цель визита, Организация.

Обратите внимание, если в настройках включена поддержка Площадок и при этом не выбрана настройка Разрешать просматривать заявки для всех площадок, то в фильтре будет проставлена Площадка по умолчанию. Также если в настройках пользователя указана Организация, она тоже будет проставлена в фильтрах по умолчанию.

- *Людям* - собирается вся информация по посетителям. Их можно синхронизировать из подключенных СКД, для этого нажмите на иконку «Синхронизировать с СКД» и пользователи будут добавлены в данный раздел. Посетителей, не привязанных к заявке можно объединить. Для этого выделите посетителей в колонке «Действия» и нажмите «Объединить выбранные», откроется окно «Бюро пропусков» с ID и Информацией, далее нажмите на иконку «Заменить всех остальных людей на ФИО» напротив той ФИО, на которую необходимо заменить данные.

Для поиска посетителей нажмите «Фильтровать» рядом с полем Поиск. Откроется соответствующее окно, задайте *ФИО, Дату создания и Дату модификации*. Для расширенного поиска в этом же окне нажмите «Расширенный фильтр» и будут доступны поля: Гражданство и Номер документа.

- *Пропускам* - все выданные Пропуска, в этом разделе можно *Изъять* пропуск, кликнув на выбранный пропуск и далее «Изъять». Также можно посмотреть историю проходов, нажав на соответствующую иконку.
- *Документам* - список Документов с возможностью редактирования данных.
- *Адресам* - список всех Адресов с возможностью редактирования данных.
- *Автомобилям* - список Автомобилей, доступно уточнение Страны, Номера, Марки автомобиля и указание Парковочного места.

В данных разделах можно сформировать Отчеты в формате pdf или excel. Для этого в любом разделе нажмите на иконку «Создать отчет». Откроется окно «Генерация отчета», выберите формат отчета и нажмите «Сгенерировать отчет». В тулбаре появится иконка «Готовые Отчеты», при нажатии на нее будут доступны для скачивания файлы с указанием даты и названием параметра отчета.

Также доступны следующие отчеты:

- *Парковочным местам* - список номеров Парковочных мест с указанием Номера и Марки автомобиля, а также дополнительной

информацией *Оставить на ночь* или *Разгрузка*. Для добавления нового Парковочного места нажмите «Добавить» и укажите Парковочное место, Дополнительную информацию, выберите Парковку и *Оставить на ночь* или *Разгрузка*. Для группового создания парковочных мест дополнительно укажите диапазон от 1 до 100, укажите формат - только цифры, буквенное значение слева или справа.

- *Парковки* - список всех парковок с указанием количества мест и статуса активности. В данном разделе можно отредактировать Название парковки, Количество мест, изменить статус Активности или удалить парковку.
- *События* - список выданных/изъятых пропусков, подписанных/отозванных согласий об обработке персональных данных, выдача пропуска посетителю с просроченным паспортом, совпадение с черным списком.
- *Аудит* - список действий операторов для аудирования.
- *Уведомления* - список последних уведомлений, с указанием даты, оператора и типом уведомления.

2.5. Конфигурирование

- *Группы доступа* — настройки прав, выгруженные из СКД. Именно группа доступа назначается посетителю и разрешает ему проходить в то или иное помещение. Нажмите *Синхронизировать с СКД*, чтобы загрузить актуальные группы доступа. Группы доступа не редактируются и не удаляются, кроме ГД, созданных в *Электронном журнале*. При выборе СКД - *Электронный журнал*, Группы доступа можно создавать, редактировать и снимать активность.
- *Категории* — создавайте категории посетителей для построения отчетов. По умолчанию доступны три категории: *VIP*, *Посетитель*, *Сотрудник*.

В каждой категории доступно *Требовать согласие на обработку персональных данных*, поставьте флажок напротив данного требования, если необходимо.

Использовать цветовое выделение - поставьте флажок напротив данного поля, нажмите «Выбрать цвет» и в редакторе выберите цвет и сохраните изменения. В разделе «Дежурный режим» Категории *Сотрудников*, *Посетителей* и *VIP* *Посетителей* будут выделены цветом.

- *Настройки* — все созданные объекты типа Настройки. Настройки могут быть заданы на трех уровнях:
 - На корне системы (Администрирование / Корень системы).
 - На домене (Администрирование / Домены).
 - У конкретного оператора (Администрирование / Оператор).

Для каждого конкретного оператора вычисляется сумма настроек: Корневые (если есть) + Настройки Домена (если есть, активные позиции переопределяют корневые настройки) + Настройки оператора (если есть, активные позиции

переопределяют сумму предыдущих настроек). Для того, чтобы задать *Настройки* необходимо включить их с помощью бегунка и в выпадающем меню выбрать параметр:

Заявки

- **Ответственный за встречу** — оператор, создающий заявку — позволяет автоматически проставлять оператора, создающего заявку в качестве ответственного за встречу.
- **День посещения** - определяет какую дату посещения проставлять по умолчанию при создании заявки (0-сегодня, 1- завтра и т.д.).
- **Группы доступа** — позволяют автоматически проставить группы доступа при создании заявки. Группы доступа выбираются из существующих в СКД. Если выпадающего списка нет, то импортируйте их из СКД. *Скрыть поле с ГД из заявки* - настройка скрывает заданную по умолчанию группу доступа из формы заявки.
- **Категория пользователей** - позволяет выбрать категорию посетителя, которая проставляется при создании заявки по умолчанию, доступны три категории: *VIP Посетитель, Сотрудник, Посетитель*.

*Обратите внимание, что согласие на обработку персональных данных будет требоваться, если в категориях пользователя было выбрано **Требовать согласие на обработку персональных данных** и при этом задана настройка **Требовать согласие** в разделе «Конфигурирование / Настройки / Корневые настройки / Персональные данные», а также в случае если не выбрана ни одна из предложенных Категорий пользователя, а настройка **Требовать согласие на обработку персональных данных** задана.*

Ограничивать доступные категории - настройка позволяет задавать определенные категории посетителей. Разрешенные категории будут доступны для выбора в разделе «Конфигурирование / Настройки / Заявки / Категории пользователей» и будут отображаться в «Конфигурирование / Категории». Добавленные же посетители будут показаны в соответствующем разделе «Картотека».

Скрывать поле с категорией у посетителя - в форме заполнения данных по посетителю будет скрыта категория, заданная по умолчанию.

- **Редактирование данных пользователя.** Разрешить редактирование данных пользователя во время выдачи пропуска — данная настройка определяет в какой момент могут быть отредактированы данные пользователя. Если настройка неактивна, то отредактировать данные пользователя (в том числе его фото и паспортные данные) можно только на этапе подачи заявки. При обработке заявки, когда посетитель получает пропуск, изменить данные посетителя уже нельзя. Если настройка активна, то в момент выдачи пропуска оператор может отредактировать данные посетителя и внести недостающую информацию (фото, паспортные данные и т.п.).

- **Прикрепление файлов к заявкам.** Разрешить прикрепление файлов к заявкам - позволяет прикреплять файл при создании заявки.
- **Скрытие полей заявки** - при активации данной настройки из заявки будут скрыты поля: Цель посещения, Организация, Дополнительная информация, Автомобили.
- **Согласующие по умолчанию** - задает согласующего или согласующих по умолчанию из уже созданных. *Скрывать поле с согласующими в заявке* - при включении настройки поле с заданными по умолчанию Согласующими будет скрыто.
- **Типы выдаваемых пропусков** - настройка позволяет выбрать вид пропуска: *Гостевой пропуск* для посетителей, VIP посетителей, Без категории, *Постоянный пропуск* для сотрудника и *Временный пропуск* для сотрудника.
- **Автомобили.** Разрешать указывать автомобили в заявке - если данная настройка включена, на основной форме заявки будет доступно поле Автомобили.

Персональные данные

- **Требовать согласие на обработку персональных данных** — данная настройка разрешает выдачу пропуска только после подписания согласия об обработке персональных данных.
- **Шаблон согласия** — позволяет задать шаблон согласия. Шаблон согласия должен представлять собой файл формата html, где в качестве переменных для подстановки значений из заявки можно использовать следующие строки:

-%nowDate% — текущая дата
 -%valid_from% — дата взятия согласия, указанная в данных о согласии
 -%valid_till% — дата, до которой действительно согласие
 -%FIO% — Фамилия Имя Отчество
 -%shortFIO% — Фамилия И.О.
 -%passport% — паспортные данные

Для внесения изменений в Согласие нажмите «Редактировать шаблон согласия» откроется окно, где можно отредактировать шаблон согласия или загрузить шаблон из файла, нажав «Загрузить шаблон согласия».

- **Срок согласия** - период действия согласия по умолчанию (в днях) — задает срок в днях, в течение которого должно быть действительно согласие об обработке персональных данных по умолчанию.

Режимы

- **Согласование заявки.** *Использовать режим согласования заявки* - настройка позволяет задавать *Согласующего* в заявке. *Требовать обязательного согласия* — данная настройка разрешает выдачу пропуска по заявке только после согласования ответственным лицом.

Площадки

- **Включить поддержку площадок** - данная настройка позволяет задавать *Площадки* в заявках. В поле *Площадка* укажите *Площадку*, которая проставляется при создании заявки по умолчанию, из выпадающего списка или создав новую, через кнопку «Добавить» (плюс).

Поставьте флажок, если необходимо, напротив следующих настроек:

- *Разрешать создавать заявки для любой площадки* - при создании заявки будет доступно добавление площадок, отличных от указанной в настройках по умолчанию.
- *Разрешать просматривать заявки для всех площадок* - при поиске и просмотре заявок будут доступны площадки, отличных от указанной в настройках по умолчанию.

Прочее

- **Окно уведомлений** - отображать всплывающее окно уведомлений системы и отображать только сообщения об ошибках. Можно задать максимальное количество уведомлений, которые будут отображаться в окне «Последние события».
- **Распознавание документов** - позволяет подключить распознавание документов с помощью драйверов сканирования: Regula, ABBYY Passport, Passport Box. Выберите драйвер Regula и укажите Url и WS сервиса распознавания. Для подключения драйвера ABBYY Passport, также же укажите Url сервиса распознавания, Customer id и выберите сканер. При выборе Passport Box задайте Url сервиса распознавания или выберите значение по умолчанию.
- **Поддержка QR-кодов для пропусков** - при выборе данной настройки на этапе выдачи пропуска активируется возможность печати пропуска, ручной отправки e-mail с пропуском, автоматическая генерация номера пропуска и автоматическая отправка e-mail с пропуском. Для редактирования шаблона QR-кода воспользуйтесь соответствующей иконкой «Редактировать шаблон QR-кода».

Доступные символы макроподстановок:

%Size% - размер QR

%FontSize% - размер шрифта

%QR% - изображение с QR

%passNumber% - номер пропуска

%fullName% - ФИО посетителя

%activateDateTime% - дата начала действия пропуска

%deactivateDateTime% - дата окончания действия пропуска

%acsGroups% - группы доступа

%visitorDocs% - список номеров документов посетителей

%purposeOfVisit% - цель посещения

%meetingPerson% - ФИО ответственного за встречу
 %meetingPersonPhone% - номер телефона ответственного за встречу
 %organization% - наименование организации
 %addInfo% - дополнительная информация
 %confirmPerson% - ФИО согласующего

Укажите необходимые поля, которые будут доступны при печати QR-кода и нажмите «Сохранить». Или нажмите «Значение по умолчанию», чтобы при печати отображались все доступные поля.

- **Настройка выдачи пропусков.** Выдавать пропуск по номеру авто в формате Nedar ANPR Lumo - настройка позволяет генерировать номер пропуска по номеру авто для считывателей ANPR Lumo.
 - **Настройки уведомлений** - позволяет подключить возможность получать уведомления на почту и в «Telegram».
 - **Шаблоны для отчетов** - настройка позволяет задавать отображение данных в Мои заявки/Мои согласования/Бюро пропусков, Отчеты/Заявки, а также Картотеке (Сотрудники/Посетители/VIP Посетители/Без категории) и Отчеты/Люди, в Отчеты/Автомобили и Дежурном режиме, а также шаблонизировать некоторые поля. Для добавления шаблона нажмите «Добавить» и в открывшемся окне выберите отчет из выпадающего списка.
1. Мои заявки, Мои согласования, Бюро пропусков, Отчеты (Заявки).
 Выберите в списке доступные поля для отображения в отчетах:
 - id - Идентификатор заявки
 - state - Состояние заявки
 - activateDateTime - Начало действия пропуска
 - meetingPerson - Встречающий, данное поле можно шаблонизировать, доступные поля - surname, name, middlename, phone, workPhone, email
 - visitors - Посетители
 - purposeOfVisit - Цель посещения
 - operations - Действия
 2. Картотека (Сотрудники/Посетители/VIP Посетители/Без категории),
 Отчеты (Люди).
 - id - Идентификатор заявки
 - updatedAt - Дата модификации
 - fio - Фамилия Имя Отчество, данное поле можно шаблонизировать, доступные поля - surname, name, middlename, phone, workPhone, email
 - documentSummary - Документы
 - operations - Действия
 3. Отчеты (Автомобили).
 - id - Идентификатор заявки
 - licencePlate - Номер

- model - Марка
- addInfo - Доп. информация
- operations - Действия

4. Дежурный режим.

- id - Идентификатор заявки
- color - Цвет
- dateTime - Время действия пропуска
- meetingPerson - Ответственный за встречу, данное поле можно шаблонизировать, доступные поля - surname, name, middlename, phone, workPhone, email
- visitor - Посетитель, данное поле можно шаблонизировать, доступные поля - surname, name, middlename, phone, workPhone, email
- requestOrganization - Куда, данное поле можно шаблонизировать, доступные поля - additionalInfo, label, phone
- personOrganization - Организация, данное поле можно шаблонизировать, доступные поля - additionalInfo, label, phone
- car - Водитель/Номер/Марка
- file - Файл в заявке
- operations - Действия

Поля в самом шаблоне вписываются между одинарными знаками % (процента), например, поле фамилия для человека - %meetingPerson.surname%, где %meetingPerson% - название поля, которое необходимо шаблонизировать, знак точки, говорит, что нам нужно получить атрибут для данного поля meetingPerson, и surname - это сам атрибут, имеющий значение фамилии. Пример шаблона для поля meetingPerson:

```
%meetingPerson.name% %meetingPerson.surname%
```

Если из поля необходимо взять только определенный символ, укажите номер этого символа «-» (минус) 1 в «[]» (квадратных скобках). Например, если из поля %person.surname% нужно выбрать только первый символ: - %person.surname[0]%.

- **Скрытие полей посетителя** - при активации данной настройки из формы заполнения данных по посетителю будут скрыты поля: Гражданство, Адрес, Автомобили, Должность, Организация.
- **Телефонные маски** - настройка позволяет задавать маски для рабочего и мобильного телефонов. Укажите префикс для номеров телефонов, например, +7 и далее сами маски.
- **Сообщения операторов** - при активной настройке Использовать toolbar для сообщений операторов, сообщения будут отображаться в тулбаре.

2.6. Администрирование

- *Операторы* — создание, редактирование и удаление операторов PassOffice.

- *Настройки СКД* — настройки синхронизации с APACS, LyriX, Bolid и Электронным журналом. Активное соединение отмечено флагом Активность. Доступно создание, редактирование и удаление СКД.
- В пункте *Обслуживание* можно отправить сообщение всем операторам, для этого кликните на иконку «Показать», откроется окно, где необходимо ввести текст самого сообщения, выбрать настройку Разрешить операторам закрывать сообщение, цвет уведомления, цвет текста и указать дату начала и окончания показа сообщения всем операторам. В правом верхнем углу появится иконка «Сообщения от операторов», при нажатии на нее будет доступно окно с указанием отправителя, текста сообщения и возможностью закрыть сообщение, при включенной ранее настройке. Если активирована настройка Сообщения операторов, то сообщение будет доступно в тулбаре.

Также доступна проверка правильности настроек почты для отправки e-mail уведомлений и возможность отправить себе тестовое письмо. Сохранить логи сервера можно нажав кнопку «Скачать файл логов».

Кликнув на иконку «Посмотреть лицензию» откроется окно с общей информацией по виду и ключу лицензии, возможностях, общих и дневных ограничениях. Для обновления лицензии загрузите новый файл лицензии с помощью кнопки «Обновить лицензию». Изменения автоматически вступят в силу, при этом перезапуск сервера не требуется.

Для импортирования пользователей из Active Directory нажмите «Импортировать» и укажите путь до директории Active Directory.

- *Домены* — домены разделяют заявки, посетителей и операторов, например, если PassOffice используют две организации, и они не должны видеть данные друг друга. В текущей версии доступен только один домен.
- *Корень системы* — тут задаются корневые настройки системы, которые распространяются на все домены и всех операторов, у которых нет собственных настроек, а также конфигурируются почтовый сервис, сервис черных списков МВД, сервис LDAP, Telegram и Брендинг.
- *Площадки* - создание, редактирование, изменение статуса активности и удаление *Площадок* и *Парковок*. Данный раздел становится доступным, если в «Конфигурирование / Настройки / Корневые настройки / Площадки» включен режим поддержки площадок. В разделе добавляйте новые *Площадки*, указав название и *Парковки*, указав Название и Количество парковочных мест. Если *Площадка* или *Парковка* уже неактуальны, снимите галочку в поле Активность. Удалить *Площадку* можно в случае, если она не используется в заявках и настройках.

2.7. Справка

- **PassOffice** - инструкция по установке, настройке и работе PassOffice.

В правом верхнем углу для Администратора также доступны:

- **Фоновые задачи**, кликнув на иконку откроется окно со *Списком доступных задач*, которые можно запустить, например, Удаление просроченных персональных данных, *Активные задачи* на данный момент и *Неактивные задачи*, с указанием идентификатора, оператора, который запустил задачу, названия запущенной задачи, время начала и окончания запуска и статусом.
- **Статусы сервисов**, где зеленым цветом указывается какие сервисы работают, красным - ошибка и серым - отключенные. Например, отображаются статусы таких сервисов как Сервер, Уведомления, СКД, Драйвер сканирования, Черные списки и тд.
- **Переход в ночной/ дневной режимы.**

2.8. Автоматическое удаление персональных данных

PassOffice позволяет автоматически удалять персональные данные по истечению срока действия согласия. Поддерживается два режима работы:

- Полное удаление данных (удаляется объект «Посетитель» и все связанные с ним объекты (документы, фотография и т.п.)).
- Удаление только персональных данных (объект «Посетитель» остается, но из всех данных в полях объекта остается только фамилия и инициалы, которые без паспортных данных и прочей информации не позволяют однозначно идентифицировать посетителя. Удаляются фото, документы и прочие данные).

Режим удаления персональных данных задается в файле `[PassOffice]/1.3.1/bin/config/application.properties/`

Режим удаления персональных данных (dataOnly - удаление только персональных данных или dropPerson - полное удаление данных)

```
passoffice.deleteExpired.Mode=dataOnly
```

Выражение Cron, задающее время вызова процедуры чистки персональных данных (по умолчанию — в 01:00 ежедневно)

```
passoffice.deleteExpired.Cron=0 0 1 * * *
```

Cron-выражения

Cron (Command Run On) - это система для автоматического запуска задач в определенное время. Cron-выражения предназначены для возможности задавать периодичность и время срабатывания задач планировщика.

3. Дополнительные возможности PassOffice

3.1. Почтовый сервис

Настройки почтового сервиса после установки могут быть изменены в разделе «Администрирование/Корень системы/Почтовый сервис».

```
Хост=mail.aamsystems.ru
Порт=587
Имя пользователя=some_login
Пароль=some_password
Отправитель=some_login@aamsystems.ru
SSL=smtp.aamsystems.ru
Домен=aamsystems (домен указывается при аутентификации ntlm)
Протокол=smtp
Включить SMPT
Включить TLS
Обязательно TLS
Механизм=NTLM
Debug режим=включить для возможности получения уведомлений на почту
Для отправки тестового письма:
```

1. Авторизуйтесь в PassOffice под учетной записью Администратора (логин и пароль Администратора задается во время установки системы).
2. Откройте меню «Администрирование/ Обслуживание».
3. Задайте почту, на которую должно прийти тестовое письмо и нажмите кнопку «Отправить».

3.1.1. Настройка e-mail уведомлений через почтовый сервис Yandex

В разделе «Администрирование/Корень системы/Почтовый сервис» активируйте настройку с помощью бегунка, выберите «Шаблон Яндекс» и укажите следующее:

```
Хост=smtp.yandex.ru
Порт=465
Имя пользователя=some_login
Пароль=some_password
Отправитель=some_login@ya.ru
SSL=smtp.yandex.ru
Домен=домен указывается при аутентификации ntlm
Протокол=smtp
Включить SMPT
Включить TLS
Обязательно TLS
Механизм
Debug режим=включить для возможности получения уведомлений на почту
```


Далее в настройках Яндекс.Почты откройте раздел «Почтовые программы» и выберите опции С сервера `imap.yandex.ru` по протоколу IMAP и Пароли приложений и OAuth-токены, сохраните изменения.

3.1.2. Настройка e-mail уведомлений через почтовый сервис Gmail

Для подключения e-mail уведомлений из PassOffice через почтовый сервер Gmail необходимо в разделе «Администрирование/Корень системы/Почтовый сервис» с помощью бегунка активировать настройку, выбрать «Шаблон Gmail» и указать следующее:

```
Хост=smtp.gmail.com
Порт=587
Имя пользователя=some_login
Пароль=some_password
Отправитель=some_login@gmail.com
SSL=smtp.gmail.com
Домен=домен указывается при аутентификации ntlm
Протокол=smtp
Включить SMTP
Включить TLS
Обязательно TLS
Механизм=
Debug режим=включить для возможности получения уведомлений на почту
Со стороны аккаунта Google необходимо выполнить следующие действия:
```

1. Если вы используете двухэтапную аутентификацию необходимо разрешить небезопасным приложениям доступ к аккаунту. Для этого перейдите по ссылке <https://myaccount.google.com/security>.
2. Выберите папку «Безопасность», внизу страницы «Открыть доступ» в пункте «Ненадежные приложения».
3. Если указанные выше действия не помогли, перейдите по ссылке: <https://www.google.com/accounts/DisplayUnlockCaptcha> и следуйте дальнейшим инструкциям.

3.2. Черные списки

3.2.1. Локальный Черный список посетителей

Для добавления новой записи в Черный список нажмите на кнопку «Добавить» (плюс) и в открывшемся окне укажите *ФИО, Серию и номер паспорта* и при необходимости добавьте *Комментарий* и нажмите «Сохранить». Появится красный кружок с восклицательным знаком «Найден в локальном черном списке. Номер документа:».

Окно заполнения Заявки

В дальнейшем, при заполнении в заявке данных по посетителю, если Серия и номер паспорта совпадут с указанными в «Черном списке» - появится предупреждение «Найден в локальном черном списке. Номер документа:».

3.2.2. Черные списки МВД

В PassOffice есть дополнительная (платная) возможность проверки недействительных паспортов по базе Главного управления по вопросам миграции МВД России. Интеграция с данным сервисом не требует дополнительных установок, кроме указания следующих настроек в разделе «Администрирование / Корень системы / Черные списки МВД»:

URL= укажите IP сервера

API ключ= укажите действительный API ключ

Также как и при создании локального Черного списка посетителей, после заполнения данных - Серии и номера паспорта, находящихся в базе недействительных паспортов, появится сообщение «Паспорт найден в базе ГУ МВД России».

Для проверки соединения с «Черным списком МВД» перейдите по ссылке, которая будет доступна после активации данного сервиса и проведите тест соединения, кликнув на «Тест соединения», при этом появится окно с информацией: Сервис доступен. Кликнув на «Проверка API» доступна проверка ключа API, после введения которого будет информация действителен ли ключ или не валиден. На этой же вкладке можно проверить нахождение паспорта в черном списке, для этого заполните соответствующие поля - Серию и номер паспорта и нажмите «Проверить».

3.3. Импорт пользователей из Active Directory

Для импорта пользователей из Active Directory:

1. В разделе «Администрирование / Корень системы / Конфигурация LDAP» необходимо настроить LDAP-сервис:

```
Сервер ActiveDirectory=ldap://aamsystems.ru  
Поисковая база=OU=domain users,DC=aamsystems,DC=ru  
Имя пользователя=AAMSYSTEMS\ApacsKerberos  
Пароль=some_password
```

2. В «Администрирование / Обслуживание / Импорт пользователей из Active Directory» нажать «Импортировать», в открывшемся окне укажите директорию и нажмите Enter, далее «Импортировать».

Обратите внимание, если не вводить значение в поле Директории Active Directory, то поиск будет по всем директориям.

3. Пользователи будут импортированы в раздел «Картотека», при этом появится уведомление вида, что «Объекты успешно импортированы. Импортировано: 83, обновлено: 0», если же повторно импортировать пользователей, то в уведомлении будет информация о количестве обновленных пользователей.
4. Также для каждого импортированного пользователя будет создана учетная запись с правом Поддачи заявок.

3.4. Поддержка telegram-бота

Для включения опции Поддержка telegram-бота необходимо:

1. В «Телеграм» создать бота с помощью @BotFather и далее /newbot.
2. Задайте имя боту, например, passoffice_bot. Вы получите уведомление, что бот создан, его имя и ключ HTTP API.
3. В разделе «Администрирование / Корень системы / Telegram» с помощью бегунка задайте настройку telegram-bot и укажите название бота, например, passoffice_bot и API ключ, который указан при создании бота.
4. В разделе «Конфигурирование / Настройки / Корневые настройки / Прочее» задайте настройку «Уведомления» и поставьте галочку «Получать уведомления в «Телеграм».
5. Открыть «Настройки пользователя» в правом верхнем углу или в «Администрирование / Операторы» и нажать «Подписаться на telegram-бота».
6. Далее нажать /start для получения уведомлений. Уведомления будут поступать те же, что приходят на почту - о статусе заявки, несанкционированном входе и тд.

7. Отписаться от получения уведомлений можно командой /end или в настройках пользователя нажать «Отписаться от telegram-бота».

3.5. Установка ABBYY Passport Reader

1. Для работы ABBYY Passport Reader необходим установленный .NET Framework версии не ниже 4.6.1.
2. При установке PassOffice выберите компонент ABBYY Passport Reader и следуйте шагам инсталлятора.
3. Запустите PassportService.exe, находящегося по пути, например, *C:/Users//abbyy-passport-service/PassportService/bin/Debug*
4. В открывшейся консоли укажите порт на котором будет работать приложение, если оставить поле пустым, то приложение запустится на 3000 порту.
5. Укажите также режим, в котором запустится приложение. Есть два режима для запуска приложения:
 - dev - стандартный режим запуска, для которого потребуется лицензионный ключ ABBYY Passport Reader
 - test - режим при котором приложение не будет взаимодействовать с настоящим окружением, а будет присылать ненастоящие, заранее заложенные в программе данные. Если не заполнить данное поле, то приложение запустится в dev режиме.
6. В разделе «Конфигурирование / Настройки» перейдите в Корневые настройки и с помощью бегунка задайте «Распознавание документов», активируйте *Подключить распознавание документов* и выберите *Драйвер сканирования ABBYY Passport*.
7. Укажите Url сервиса, по умолчанию: <http://localhost:3000>
8. Укажите Customer id - уникальный идентификатор пользователя, который пользователь получит после активирования ABBYY Passport Reader SDK.
9. С помощью кнопки «Загрузить» выберите сканер и сохраните настройки.

В правом верхнем углу появится иконка «Сканирование», кликнув на нее выберите тип документа и нажмите «Сканировать». Также можно отсканировать документ и сразу внести данные по посетителю, для этого в разделе «Мои заявки» необходимо кликнуть на иконку «Сканировать», проверить распознанные данные по посетителю и добавить в заявку или на этапе выдачи пропуска в выпадающем меню нажать «Отсканировать посетителя» и внести данные.

3.6. Установка сканера паспортов Regula

1. Скачайте с сайта <https://regulaforensics.com> дистрибутив Regula Document Reader SDK.
2. Установите Regula Document Reader SDK на компьютер, где предполагается использовать сканер паспортов. Проверьте работу сканера с помощью поставляемой в комплекте утилиты Document Reader. Для этого:
 - убедитесь, что внутри сканера нет забытых документов, если такие есть — вытащите документ и закройте крышку сканера
 - подключите сканер к компьютеру
 - запустите утилиту Document Reader (Пуск / Regula / Document Reader)
 - после успешной проверки выгрузите утилиту Document Reader, так как одновременно несколько программ не могут работать с одним сканером. Для этого в меню Document Reader выберите File/Exit. (*Обратите внимание, что по нажатию на крестик программа не закрывается, а сворачивается в трей.*)
3. С помощью инсталлятора PassOffice установите Драйвер Regula.
4. В настройках *ApcRegulaDrvSettings.ini* файла, находящегося по пути: *C:/Program Files (x86)/PassOffice/1.3.1/Settings* укажите путь до Document Reader SDK:

```
pathToRegulaDLL=c:/Program Files/Regula/Document Reader SDK
```

5. Запустите службу менеджера драйверов PassOffice.
6. В разделе «Конфигурирование / Настройки» перейдите в Корневые настройки и с помощью бегунка задайте «Распознавание документов», активируйте *Подключить распознавание документов* и выберите *Драйвер сканирования Regula*.
 - Укажите Url сервиса, по умолчанию: <http://localhost:7010/v1/regula>.
 - Укажите WS сервиса, по умолчанию: <ws://localhost:15674/ws/> и сохраните настройки.

В правом верхнем углу появится иконка «Сканирование», кликнув на нее выберите тип сканирования - Основной, Ультрафиолет, Инфракрасный и нажмите «Сканировать». Также можно отсканировать документ и сразу внести данные по посетителю, для этого в разделе «Мои заявки» необходимо кликнуть на иконку «Сканировать», проверить распознанные данные по посетителю и добавить в заявку или на этапе выдачи пропуска в выпадающем меню нажать «Отсканировать посетителя» и внести данные.

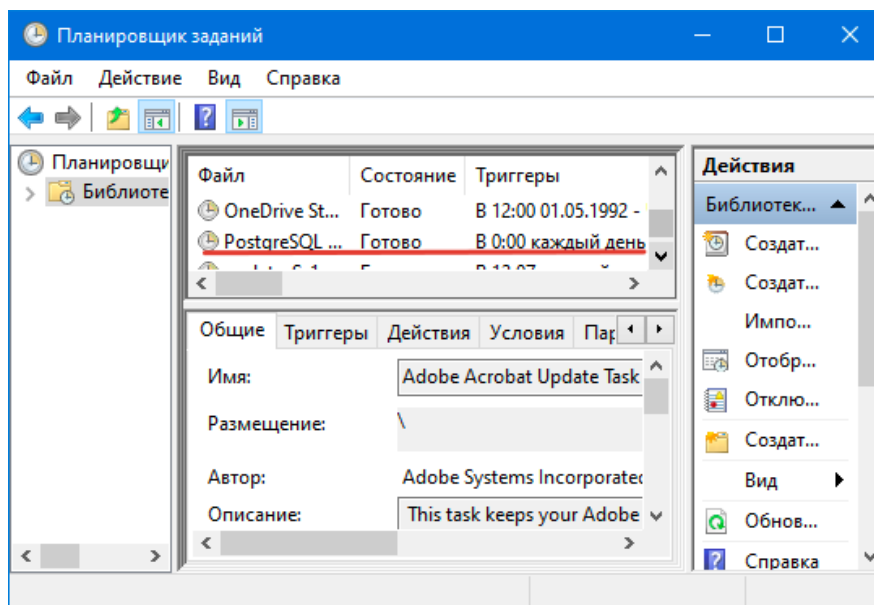
3.7. Установка PassportBox

1. С помощью инсталлятора PassOffice установите Драйвер PassportBox.
2. Запустите службу менеджера драйверов PassOffice.

3. В разделе «Конфигурирование / Настройки» перейдите в Корневые настройки и с помощью бегунка задайте «Распознавание документов», активируйте Подключить распознавание документов и выберите Драйвер сканирования PassportBox. Укажите Url сервиса, по умолчанию: <http://localhost:7010/v1/PassportBox>.
5. В правом верхнем углу появится иконка «Сканирование», кликнув на нее, активируйте с помощью бегунка PassportBox и нажмите «Сканировать». Также можно отсканировать документ и сразу внести данные по посетителю, для этого в разделе «Мои заявки» необходимо кликнуть на иконку «Сканировать», проверить распознанные данные по посетителю и добавить в заявку или на этапе выдачи пропуска в выпадающем меню нажать «Отсканировать посетителя» и внести данные.

3.8. Администрирование базы данных PostgreSQL:

1. При установке **PostgreSQL** создается задание автоматического backup (PostgreSQL backup task) в Планировщике заданий Windows.



Окно Планировщик заданий

2. В папке bin/ запустить файл *pg_backup.bat*. При запуске он должен вызвать стандартные инструменты backup PostgreSQL (*pg_dumpall* и *pg_dump*) и создать 2 файла по пути: C:/Users/<имя пользователя>/AppData/Roaming/AAM Systems/PassOffice/backup, например,

```
passofficedb_18.12.2020.all.backup  
passofficedb_18.12.2020.backup
```

3. Восстановление выполняется файлом *pg_restore.bat*, которому нужно передать имена файлов с backup в качестве аргументов.
4. В pgAdmin, находящегося по пути C:/Program Files/PostgreSQL/12/pgAdmin 4/bin, проверяем восстановленные таблицы.

3.9. Настройка SSO

SSO авторизация через Active Directory позволяет получить доступ к ПО без ввода логина и пароля.

Для реализации SSO авторизации через Active Directory на стороне AD требуется:

1. Создать нового пользователя, которому потом зарегистрируем имя участника-службы (SPN).

Обратите внимание. В Microsoft Active Directory Domain keytab файл генерируется только для учетных записей пользователей, а не компьютера или сервиса.

Аккаунт пользователя должен обладать следующими свойствами:

- Пароль не может быть изменен
- Срок действия пароля бессрочен
- Имя участника-службы отправляется в центр распределения ключей (KDC), чтобы получить токен безопасности для проверки подлинности соединения. Если токен безопасности невозможно подключить, проверка подлинности использует NTLM.

2. Для создания SPN-имени необходимо выполнить следующую команду:

```
setspn -A HTTP/applicationhost@DOMAIN.COM <username>
```

Где applicationhost@DOMAIN.COM - адрес и домен, по которому находится наш веб-сервер (например, HTTP/aam.ad.com@AD.COM), и учетная запись домена, к которой необходимо зарегистрировать имя субъекта-службы.

Если имя участника-службы уже существует, то перед повторной регистрацией его необходимо удалить. Это можно сделать командой setspn с параметром -D.

Обратите внимание: нельзя использовать IP-адрес. Только доменное имя.

3. Сгенерировать kerberos-ключи:

```
ktpass -princ HTTP/applicationhost@DOMAIN.COM -mapuser - pass -out c:<путь,  
по которому будет лежать kerberos ключ><имяключа>.keytab -mapOp add -  
crypto ALL -pType KRB5_NT_PRINCIPAL
```

В дальнейшем, эти ключи будут использоваться в Kerberos-клиенте для проверки подлинности пользователей. В качестве выходного пути указываем путь, по которому будет находиться наш веб-сервер. В его конфигурации (веб-сервера) в application.properties указывается путь к файлу с этими ключами.

4. После генерации keytab файла его следует положить в папку src/main/resources проекта. Путь до этого файла указывается в application-auth-ssso.properties в атрибуте security.keytab.file.

Настройка браузера для работы с SSO

В браузере Google Chrome необходимо:

1. Перейти по адресу chrome://settings
2. Пролить страницу вниз и нажать на кнопку «Дополнительные»
3. В разделе «Система» нажать на кнопку: «Открыть настройки прокси-сервера»
4. Перейти на вкладку «Безопасность»
5. Выбрать «trusted sites» (доверенные сайты)
6. Ввести домен сайта и нажать «Добавить».

В Firefox необходимо перейти по адресу about:config, найти в настройках параметр network.negotiate-auth.trusted-uris и в качестве его значения установить DNS-имя сайта.

Подробнее про конфигурацию SPN аккаунта для Active Directory:

1. <https://docs.tibco.com/pub/amx-bpm/3.1.0/doc/html/bpmhelp/GUID-6E7B3AD0-D18A-490E-ADED-2D48647CD9C7.html>
2. <https://docs.microsoft.com/ru-ru/sql/database-engine/configure-windows/register-a-service-principal-name-for-kerberos-connections?view=sql-server-ver15#the-role-of-the-spn-in-authentication>

3.10. Настройки TLS

Настройки включают защищенное соединение между сервером PassOffice и сервером СКД. На данный момент поддерживаются следующие СКД - APACS и LyriX.

В файле [PassOffice]/1.3.1/bin/config/application.properties/ укажите следующие настройки:

apacs.tls=true / lyrix.tls=true - включить защищенное соединение с APACS / LyriX

apacs.trust.store - путь к файлу с хранилищем сертификатов для APACS в формате PKCS12

lyrix.trust.store - путь к файлу с хранилищем сертификатов для LyriX в формате JKS. Подробнее про генерацию сертификатов см. раздел «Создание сертификатов для TLS».

apacs.trust.store / lyrix.trust.store.password - пароль от хранилища сертификатов

apacs.trust.weakSecurityChecks / lyrix.trust.weakSecurityChecks- данная настройка отключает большинство проверок безопасности (в этом режиме не будут проверяться подлинность сертификатов и доменные имена, для которых они предназначены). *Обратите внимание, что данную настройку необходимо обязательно отключать. Эта настройка предназначена для удобства тестирования.*

Далее в «Администрирование / Настройки СКД» задайте соответствующие настройки, указав протокол https://. Более подробную информацию о настройках соединения с СКД см. в разделе «Администрирование / Конфигурирование».

3.11. Создание сертификатов для TLS

Для генерации сертификатов потребуется установленная программа [openssl](https://www.openssl.org/).

1. Сгенерируйте корневой ключ. Вместо слова «password» укажите пароль ключа:

```
openssl genrsa -aes256 -passout pass:password -out RootKey.pem 2048
```

2. Сгенерируйте самоподписанный сертификат полученного ключа. Вместо слова «password» укажите ранее указанный пароль ключа, после ключа - subj укажите информацию об авторе ключа:

```
openssl req -x509 -new -nodes -key RootKey.pem -passin pass:password -sha256 -days 365 -out RootCert.pem -subj  
"/C=CountryName/ST=StateOrProvinceName/L=Locality/O=Organization/OU=OrganizationalUnit/CN=CommonName"
```

3. Сгенерируйте еще один ключ:

```
openssl genrsa -aes256 -passout pass:password -out PK.pem 2048
```

4. Создайте запрос на подписывание этого ключа ранее созданным корневым сертификатом. После -subj укажите информацию о новом ключе:

```
openssl req -new -key PK.pem -passin pass:password -out PK_SignReq.pem -subj  
"/C=CountryName/ST=StateOrProvinceName/L=Locality/O=Organization/OU=OrganizationalUnit/CN=Serv.CommonName"
```

5. Подпишите ключ корневым сертификатом:


```
openssl x509 -req -in PK_SignReq.pem -CA RootCert.pem -CAkey RootKey.pem -  
passin pass:password -CAcreateserial -out ServCert.pem -days 365 -sha256
```

6. Поместите ключи и сертификаты в хранилище сертификатов в формате PKCS12. Вместо «password» укажите пароль ключа, вместо «passwordKeystore» - пароль от хранилища (**Рекомендуется указать пароль, отличный от других паролей**):
7. В файле настроек *application.properties* укажите следующее:

```
server.ssl.key-store-type=PKCS12  
server.ssl.key-store=<путь к файлу Keystore.p12>  
server.ssl.key-store-password=<passwordKeyStore>  
server.ssl.key-alias=Key
```